

17. Finansies

17.1 RAPPORT DEPUTATE VIR ADVIES INSAKE TOESEGGINGS UIT DIE RENTE VAN DIE SUSTENTASIEFONDS (Artt.25, 82)

- A. Dr. SJ van der Merwe stel die Rapport.
- B. **Besluit:** Die Rapport word verwys na die Kommissie : Finansies.
- C. Ds. EJ Tiemensma rapporteer namens die Kommissie : Finansies.

D. RAPPORT

1. Opdrag

Die opdrag is in die Acta van 2000:285, 17.1.

Besluit: Kennis geneem.

2. Sake waarvan die Sinode moet kennis neem

2.1 Vir die stand van die Sustentasiefonds se kapitaal- en rentefonds word u verwys na die finansiële state van die Administratiewe Buro.

2.2 Aansoeke

2.2.1 Ten spyte van herhaalde versoeke en van die verduidelikende notas, was baie kerke se aansoeke nie volledig en het nie aan al die vereistes van die reglemente voldoen nie. Daar was ook aansoeke van kerke wat keurig en netjies versorg was met al die nodige inligting en verduidelikings.

2.2.2 Aansoeke is op dieselfde wyse as in die verlede behandel en beoordeel volgens die reglement. Die volgende riglyn is gebruik:

2.2.2.1 Het die aansoek al die vereiste stukke:

2.2.2.1.1 Aansoek per vraelys – punt 6.1 van die Reglement.

2.2.2.1.2 Geouditeerde inkomste- en uitgawestaat vir die finansiële jaar 1 Julie tot 30 Junie.

2.2.2.1.3 Geouditeerde balansstaat vir dieselfde finansiële jaar met vergelykende syfers van die vorige jaar.

2.2.2.1.4 'n Volledig ingevulde voorgeskrewe vorm van die inkomste en uitgawe soos in die kolomme van die voorgeskrewe vorm vereis (hierdie is die werkstuk vir beoordeling). Stem die syfers van die voorgeskrewe vorm ooreen met die goedgekeurde begroting en met die geouditeerde state?

2.2.2.1.5 Indien die kerk in kombinasie is, moet volledige besonderhede gegee word van die verdeling van tyd van die predikant en die onderlinge finansiële verpligtinge.

2.2.2.1.6 Indien die kerk aansoek doen vir hulp met hulle sendingroeping moet dit duidelik wees wat is sendinguitgawe en sendinginkomste indien daar nie twee aparte state is waarin duidelik onderskei word tussen die sendingrekening en die gewone rekening van die kerk nie.

2.2.2.2 Beoordeling van die aansoek:

2.2.2.2.1 Die voorgeskrewe vorm is die werkstuk waarop die beoordeling plaasvind. Die totale van die syfers moet ooreenstem met die geouditeerde state. Waar

- individuele syfers verskil of waar enige onduidelikheid bestaan, is dit met notas volledig verklaar? Is alle items wat op die voorgeskrewe vorm met 'n asterik gemerk is, verduidelik en gemotiveer?
- 2.2.2.2 Voldoen die aansoek aan die vereistes soos gestel in die Reglement se doel?
- 2.2.2.2.3 Is 'n kombinasie of ander bedieningsooreenkoms moontlik sonder om die sinvolle bediening aan te tas? Part sinodes en Klassisse is versoek om hierop te let in die lig van die gebrek aan fondse.
- 2.2.2.2.4 Die volgende items is nie sustenteerbaar nie, maar moet ingevul wees terwille van die geheelbeeld: Donasies; Onderhoud en herstel van geboue (normale skoonmaakmiddels kan onder diverse ingevul word); Tuinarbeider; Honoraria; affiliasiegelde; waardevermindering; tekorte van vorige jare; bydraes tot fondse soos Bybelverspreiding, Emeritaatsfonds, Noodtoestande; onthaaltoelaag; studietoelaag; boeke aankope; Kerkbladintekening; agterstallige ramings; Kapitale uitgawes.
- 2.2.2.2.5 Koster en orrelis het te maak met die ordelike bediening en is sustenteerbaar. Indien fondse nie beskikbaar is nie, sal hierdie items nie gesustenteer kan word nie.
- 2.2.2.2.6 Ouditkoste is sustenteerbaar ten einde geouditeerde state wat korrekte syfers bevat, te verseker.
- 2.2.2.2.7 Ander items wat duidelik verklaar is, sal op meriete beoordeel word na gelang van die beskikbare fondse.
- 2.2.2.2.8 Bankkoste is sustenteerbaar en kan ook rentedelging insluit.
- 2.2.2.2.9 Traktement, vakansiebonus en boeketoelaag sal net tot op 'n gemiddeld gesustenteer word. Indien dit volledig gesustenteer moet word beteken dit dat kerke wat hulle predikante laer trakteeer ook kerke moet sustenteer wat hulle predikante hoër trakteeer. Dit is onbillik.
- 2.2.2.2.10 Indien kerke 'n oorskot op 30 Junie in die balansstaat toon, moet dit in aanmerking geneem word met in ag neming van die begrote syfers vir die laaste ses maande van die huidige kalenderjaar.
- 2.2.3 Die aansoeke van kerke by die Sustentasiefonds vir 2001 was R1 365 756. Dit is deur die deputate verminder na R1 171 887 waarvan die Sustentasiefonds R667 000 gesustenteer het. Geen agterstallige ramings is gesustenteer nie as gevolg van 'n gebrek aan fondse.
- 2.2.4 Die aansoeke van kerke by die Sustentasiefonds vir 2002 was R1 080 507. Dit is deur die Deputate verminder na R1 032 500 waarvan die Sustentasiefonds R604 000 gesustenteer het. Geen agterstallige ramings is gesustenteer nie as gevolg van 'n gebrek aan fondse.
- 2.2.5 U Deputate sal aanvullend rapporteer oor die aansoeke en toekennings vir 2003.
- Besluit:** Kennis geneem.

3. Sake waaroor die Sinode moet besluit

3.1 Toekennings

Part Sinodes	2001	2002
Noord-Transvaal	30 000	60 000
Noordwes en Namibië	280 000	214 000
Oos-Transvaal	124 000	66 000
OVS & Natal	60 000	119 000
Suidelike	125 000	145 000
Wes-Transvaal	48 000	
Totaal	667 000	604 000

Besluit: Kennis geneem.

3.1.1 Aanbevelings

3.1.1.1 Die Sinode neem kennis van die toekennings wat gemaak is en keur die optrede van die Deputate goed.

Besluit: Goedgekeur.

3.2 Fondsinsamelings

3.2.1 Aan die kerke is 'n omsendskrywe gerig waarin bydraes gevra is.

3.2.2 Die Sinode moet met groot dankbaarheid kennis neem van die mooi bydraes van kerke en lidmate. Kyk na die finansiële state vir die bedrae wat ingesamel is.

3.2.3 Die kollektes wat kerke opgeneem het, het nie naby die riglyn van R7.00 per lidmaat per jaar gekom nie.

Besluit: Kennis geneem.

3.2.4 Aanbevelings

3.2.4.1 Die Sinode neem met groot dankbaarheid kennis van die mooi bydraes van kerke en lidmate.

3.2.4.2 Die Sinode gee opdrag aan die te benoemde Deputate om voort te gaan met die fondsinsameling vir die Sustentasiefonds deur vrywillige bydraes te vra by kerke en/of instansies en/of persone.

3.2.4.3 Die Sinode keur 5 kollektes per jaar goed vir die Sustentasiefonds met as riglyn R7.00 per lidmaat per jaar.

Besluit: Goedgekeur.

4. Opdragte

4.1 Die Sinode benoem weer Deputate met die volgende opdrag:

4.1.1 Om volgens die Reglement van die Sustentasiefonds toeseggings te maak uit die rente van die fonds.

4.1.2 Om die Sustentasiefonds uit te bou.

Besluit: Goedgekeur.

E. AANVULLENDE RAPPORT

1. Opdrag

Die opdrag is in die Acta van 2000:285, 17.1.

Besluit: Kennis geneem.

2. Sake waarvan die Sinode moet kennis neem.

2.1 Vir die stand van die Sustentasiefonds se kapitaal- en rentefonds word u verwys na die finansiële state van die Administratiewe Buro.

2.2 Br. J Toxepeus het R1 085 000 vir die sustentasiefonds geskenk.

2.3 Aansoeke

2.3.1 Die aansoeke van kerke by die Sustentasiefonds vir 2003 was R1 690 628. Dit is deur die Deputate verminder na R1 317 500 waarvan die Sustentasiefonds R871 300 sustenteer.

Besluit: Kennis geneem.

3. Sake waarvoor die Sinode moet besluit

3.1 Toekennings

Part. Sinodes	2003
Noordwes	304 300
Oostelike	43 000
OVS en Natal	60 000
Suidelike	293 000
Randvaal	171 000
Totaal	871 300

Besluit: Goedgekeur.

3.2 Aanbevelings

3.2.1 Die Sinode neem kennis van die toekennings wat gemaak is en keur die optrede van die Deputate goed.

3.2.2 Die Sinode neem met groot dankbaarheid kennis van die bydraes van kerke en lidmate.

Besluit: Goedgekeur. 'n Brief van besondere dank word aan br. J Toxoepus gerig vir die groot skenking wat hy gemaak het.

17.2 RAPPORT VAN DIE BESTUUR VAN DIE ADMINISTRATIEWE BURO AAN DIE LEDE VAN DIE ADMINISTRATIEWE BURO (Artt.82, 143, 175, 210, 211)

A. Die Sinode konstitueer as Ledevergadering.

B. Dr. JL Ras stel die Rapport.

C. Prof. A le R du Plooy stel die gedeelte waar die Regsdeputate by betrokke is (2.7.7.2 van die Aanvullende Rapport).

D. **Besluit:** Die Rapport word verwys na die Kommissie : Finansies.

E. Dr. SJ van der Merwe rapporteer namens die Kommissie : Finansies.

F. Ds. H Reinecke rapporteer namens die Kommissie : Finansies (Reglement).

G. RAPPORT

1. Opdrag

- 1.1 Die *volledige opdrag* is in die Reglement van die Administratiewe Buro (Acta 1985:212) opgeneem. Die opdragte aan die Bestuur word in art.7 weergegee.
- 1.2 *Bykomende opdragte deur die Sinode gegee*
 - 1.2.1 Die Bestuur moet Kerke en Klassisse besoek en oor optrede besluit in sake agterstallige ramings.
 - 1.2.2 Rente moet volgens die besluit (Acta 1991:436, 7.1.2.4 en 7.1.2.5) op agterstallige ramings gehef word.
 - 1.2.3 Die reiskoste tariewe soos nodig aanpas wanneer daar koste verhogings is.
 - 1.2.4 Die benoeming van Raadslede vir die PU vir CHO namens die Administratiewe Buro (Trustees GKSA) doen.
 - 1.2.5 Die Bestuur bepaal die begroting en stel die ramings soos besluit vas.
 - 1.2.6 Die Bestuur en alle Deputaatgroepe moet voortdurend kyk na moontlikhede om koste te bespaar sonder om die werk in die koninkryk te benadeel.
 - 1.2.7 Toedeling van die opbrengste van beleggings en fondse moet noukeurig en korrek toegedeel word

Besluit: Kennis geneem.

2. Sake waarvan die ledevergadering kennis moet neem

- 2.1 *Benoemings:* Vir die hantering van sake is die volgende benoemings gemaak:
 - 2.1.1 Verandering in die Bestuur van die Administratiewe Buro: Prof. T Eloff kon nie die benoeming opvolg nie en dr. PA Lourens is opgeroep.
 - 2.1.2 Trustees vir die GKSA Personeel Pensioenfonds: Namens die werkgewers het di. PWA Mulder en DJ Bakker (SDDS) en ds. LH van Schaik (Admin Buro) opgetree. Br. HSJ Vorster het as Hoofbeampte opgetree. In terme van die jongste Pensioenfonds-wetgewing is die volgende persone as trustees deur die personeel verkies: srr. W du Plessis, L Woest, br. C Mussmann. Gedurende die termyn het br. C Mussmann aangedui dat hy weens gesondheidsredes nie kans sien om verder as Trustee te dien nie en het br. GM van Blerk die benoeming as Trustee aanvaar.
 - 2.1.3 Kommissie vir Eiendomme: Dr. PA Lourens (s), brr. MC Erasmus en HSJ Vorster, twee lede benoem deur die Gereformeerde Kerk Potchefstroom-Noord en drie lede van die Teologiese Skool, Potchefstroom.
- 2.2 *Besoeke aan Kerke/Klassisse insake agterstallige ramings (Opdrag 1.2.1):* Die Bestuur en Dagbestuur het saam met die Trustees van die Emeritaats-versorgingstrust gereeld lede afgevaardig na Klassisse en Kerkrade om die saak oor agterstallige ramings te stel. Meestal is positief gerapporteer oor pogings wat in werking gestel word sodat Kerke die agterstallige ramings kan betaal. Die Teologiese Skool Potchefstroom het ook in samewerking met die Administratiewe Buro oor 'n periode van twee jaar 'n reeks seminare aangebied in verskillende streke van die land om kerkrade in te lig oor kerklike finansies. Namibië en die Wes-Kaap is vanweë koste en afstande nie besoek nie.
- 2.3 *Rente gehef op agterstallige ramings (Opdrag 1.2.2):* Die Sinodebesluit word steeds uitgevoer. By dié Kerke wat werklik probleme het om die ramings te betaal, word die

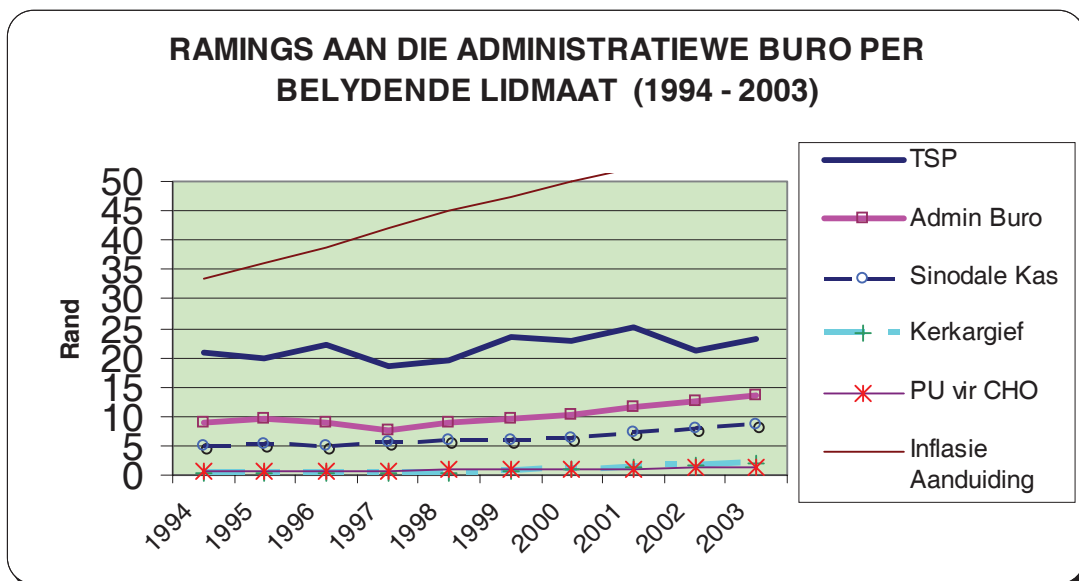
kerke se finansiële verpligting net nog groter gemaak en agterstallingheid verder vergroot. Sien ook art.3.2 van hierdie Rapport.

2.4 *Aanpassing van reiskoste tariewe (Opdrag 1.2.5):* Daar is twee aanpassings gemaak en huidige vasstelling was soos volg:

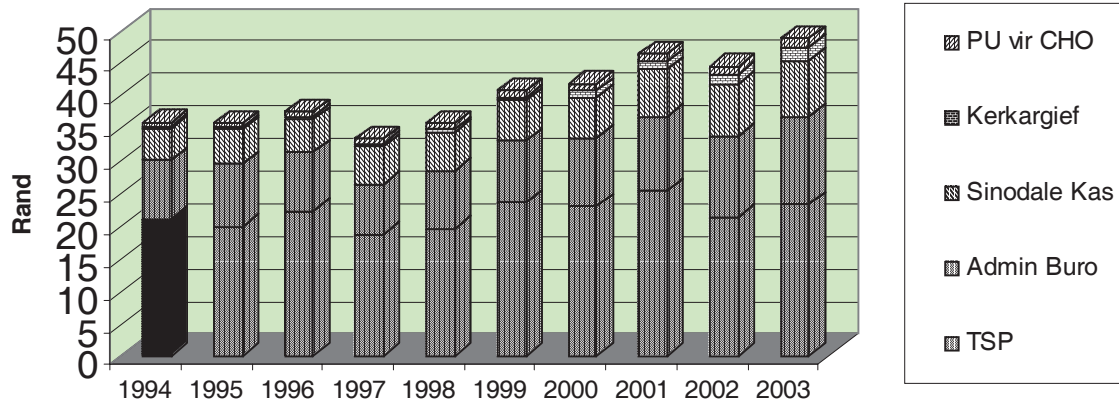
2.4.1 Reiskoste word huidig R2.30 per kilometer vergoed met 'n addisionele 8 sent per kilometer per passasier.

2.5 *Benoeming van Raadslede - PU vir CHO (Opdrag 1.2.6):* Die Bestuur het dr. JL Ras (30/11/2001) namens die Administratiewe Buro as Trustee van die Gereformeerde Kerke in Suid-Afrika benoem vir die periode soos aangedui.

2.6 *Bestuur keur die begrotings goed en stel die ramings vas (Opdrag 1.2.7):* In terme van 'n Sinodebesluit (Acta 1997:402, 3.3.4.6) het die Bestuur begrotings vir 1999/2000, 2001/2002 en 2002/2003 opgestel en goedgekeur. Die persentasie styging vir die verskillende periodes is soos volg: 1999/2000 – 2.7%, 2000/2001 – 11.4%, 2001/2002 – (4.3%) en vir 2002/2003 – 9.6%. Die ramings aan die Administratiewe Buro het dus oor 'n vier jaar periode van Junie 1999 tot Junie 2003 van R40.62 tot R48.71 (19.9%) gestyg. Oor dieselfde periode het die belydende lidmaat getalle gedaal van 75 912 tot 72 829 (-4.23%). In die verband vestig ons u aandag op die volgende twee grafieke.



RAMINGS AAN DIE ADMINISTRATIEWE BURO PER BELYDENDE LIDMAAT (1994 - 2003)



- 2.7 *Bestuur en alle Deputategroepe moet voortdurend moontlikhede ondersoek om koste te bespaar sonder om die werk in die koninkryk te benadeel (Opdrag 1.2.8):* Aan hierdie opdrag het die Bestuur van die Administratiewe Buro voortdurend aandag gegee.
- 2.8 *Toedeling van die opbrengste van beleggings en fondse moet noukeurig en korrek toegedeel word (Opdrag 1.2.9):* Die Bestuur van die Administratiewe Buro het die volgende riglyne neergelê vir die toedeling van rente aan trustfondse en dit ook in die afgelope periode gevolg:
- 2.8.1 Rente word op 'n pro rata basis toegedeel na fondse wat nie onder 'n begroting funksioneer nie.
- 2.8.2 Administrasie koste word gehef op 'n basis van 7.5% op rente verdien deur die fonds plus 0.4% van die kapitale bedrag.
- 2.9 *Lenings aan Kerke:* Kerkrade is bewus dat lenings beskikbaar is. Lenings ter waarde van R158 914 is toegestaan aan die volgende kerke:
GK Springs – R32 914
GK Reddersburg – R26 000
GK Potchefstroom-Oos – R100 000
- 2.10 *Donasie:* Die Bestuur van die Administratiewe Buro is dankbaar om te rapporteer dat br. J Toxopeus R1 085 000 aan die GKSA Sustentasiefonds geskenk het. Die Bestuur rig 'n versoek aan Die Deputate: GKSA Sustentasiefonds om in die lig van hierdie skenking oorweging daaraan skenk om die verpligte kollekte vir die GKSA Sustentasiefonds te verminder ten einde die las op kerkrade te verminder.
- 2.10.1 Eiendomme
- 2.10.2 *Plaas Welverdiend:* Die verhuring van die plaas Welverdiend word nog deur die Gereformeerde Kerk Heidelberg gedoen tot voordeel van dié Kerkraad en die GKSA Sustentasiefonds.
- 2.10.3 *Onbenutte ruimte by die Administratiewe Buro:* Die Bestuur van die Administratiewe Buro kon weer daarin slaag om die onbenutte ruimte in die

Administratiewe Buro aan die Regshulpraad te verhuur vir 'n verdere 3 jaar termyn. Die termyn verstryk in Februarie 2004. Die opsie bestaan om die kontrak te hernu.

- 2.10.4 *Klankstelsel*: Na aanleiding van probleme wat oor baie jare met die klankstelsel in die Sinodesaal ondervind is, het die Bestuur uitnodigings gerig dat persone die Bestuur van advies moet bedien en ook kwotasies indien sodat die stelsel of herstel of vervang moet word. In die wyse is die dienste van meneer JF Rossouw (B Sc B Ing) (Raadgewer: Geboue – Akoestiek & Geraasbeheer) bekom. Die kwotasie van meneer HD Esterhuizen, klankversterking en spraakverstaanbaarheidskonsultant, is aanvaar om die probleme wat ten opsigte met die vorige stelsel bestaan het, reg te stel, en dan 'n nuwe beheerpaneel en klank toerusting te installeer.
- 2.10.5 *Beveiliging van terrein*: Die terrein rondom die Administratiewe Buro en die Teologiese Skool Potchefstroom is gedurende 2002 met 'n palissade heining beveilig. Die projek is nog nie heeltemal voltooi nie.

Besluit: Kennis geneem.

3. Sake waarvoor die lede vergadering moet besluit

- 3.1 *Salarisaanpassings*: Die Bestuur volg 'n beleid om salarisaanpassings volgens prestasie te maak. Salarisverhogings het gewissel, maar was nooit hoër as die amptelike inflasiekoers nie (2000/2001: 7.5%; 2001/2002: 6.5%).

Besluit: Goedgekeur.

- 3.1.1 Rapport van die Trustees insake GKSA Personeel Pensioenfonds
Die Rapport is net beskikbaar aan die Bestuur van die Administratiewe Buro.

Besluit: Kennis geneem.

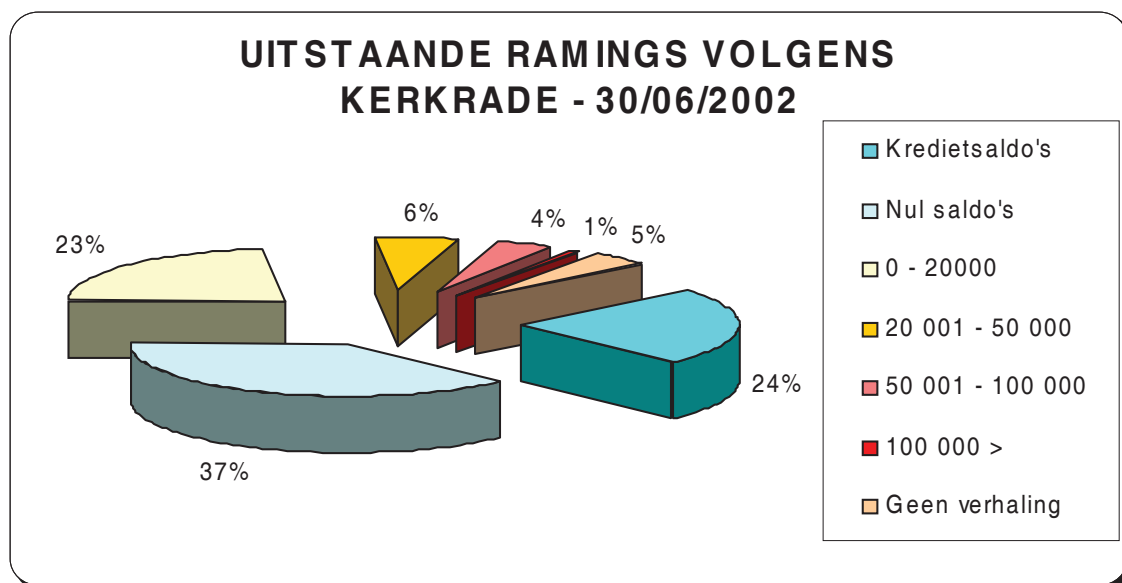
- 3.2 *Agterstallige ramings*: In aanvulling tot wat in 2.2 gerapporteer is, kan gemeld word dat die state met aanduidings van agterstallige ramings gereeld na Klasisse gestuur is. Briewe is ook na individuele Kerkrade gestuur. Toe die Trustees van die Emeritaatsversorgingstrust kontantvloei probleme begin ondervind het met die maandelikse versorging van die emeriti, het die Bestuur van die Administratiewe Buro saam met Trustees van die Emeritaatsversorgingstrust besluit en ook versoeke gerig om in gesprek met Kerkrade te tree rakende die aangeleentheid. Die beginsel wat deurgaans gevolg is, was om te poog dat Kerkrade ramings vir die betrokke jaar betaal, en waar moontlik, maandeliks. Oor agterstallige ramings is gepoog om 'n ooreenkoms met Kerkrade aan te gaan om die agterstallige kapitaal oor 'n periode af te betaal wat gemiddeld oor 36 maande strek. Die agterstallige rente word gedeeltelik afgeskryf onder die voorwaarde dat kapitaal betalings stiptelik nagekom word. Op hierdie wyse word toenemend sukses behaal. Dit is egter ook waar dat daar kerkrade is waar agterstallige ramings tot so 'n mate opgeloop het of die finansiële posisie in die omgewing so verswak het dat die agterstallige ramings waarskynlik nie gevorder sal kan word nie en sal die Sinode hom hieroor moet uitspreek.

In hoogs uitsonderlike gevalle is die voorstelle gemaak dat Kerkrade eerder 'n bedrag van tussen 2% en 5% van totale inkomste aan die Administratiewe Buro oorbetaal. In hierdie gevalle sal die totale agterstallige ramings nie verhaal kan

word nie. Die totale bedrae van ramings uitstaande op 30 Junie elke jaar sedert 1993 was soos volg:

	<u>Bedrag</u>	<u>% Toename</u>
30 Junie 1993	R2 298 230	
30 Junie 1994	R2 644 427	(15.06%)
30 Junie 1995	R2 714 710	(2,65%)
30 Junie 1996	R2 876 016	(5.94%)
30 Junie 1997	R3 673 470	(10.12%)
30 Junie 1998	R4 168 429	(31.62%)
30 Junie 1999	R4 351 839	(4.40%)
30 Junie 2000	R3 967 995	9.67%
30 Junie 2001	R4 004 743	(0.92%)
30 Junie 2002	R4 080 436	(1.86%)

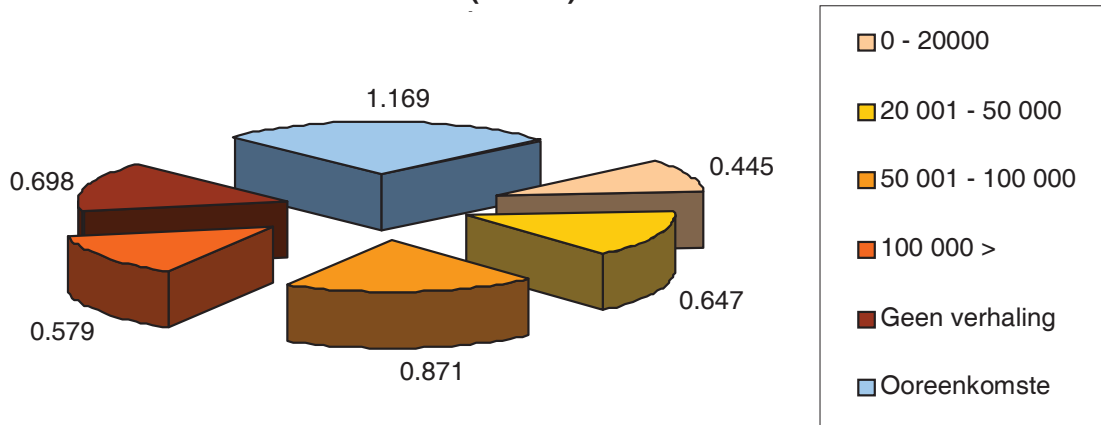
As die uitstaande ramings in kategorieë volgens saldo verdeel word, kan dit grafies soos volg aangetoon word:



Die Bestuur van die Administratiewe Buro het weer oor die afgelope drie jaar op uitnodiging met Kerkrade in gesprek getree ten einde die agterstallige ramings te probeer vorder. 'n Totaal van 19 Kerkrade is besoek. Vyf Kerkrade kon daarin slaag om alle agterstallige ramings terug te betaal terwyl tien Kerkrade nog besig is om die bedrae terug te betaal. Op die agterstallige ramings (R397 409) van vier Kerkrade het nog geen beweging volgens ooreenkoms plaas gevind nie.

Indien Rand-waardes aan die kategorieë in die vorige grafiek gekoppel word, kan dit grafies soos volg aangetoon word:

**UITSTAANDE RAMINGS: R-WAARDE - 30/06/2002
(R'000)**



Besluit:

1. Neem kennis met dank van die agterstallige ramings wat gein is en die wyse waarop die Bestuur die saak hanteer.
2. Neem kennis dat die agterstallige ramings soos volg verdeel is: EVT en EVT medias R2 791 927; Admin Buro e.a. R1 288 509. Daar is 'n persentasie rente in die bedrae. Wanneer 'n kerk sy agterstallige ramings begin betaal, word rente gedeeltelik teruggeskryf.
3. Geen ramings word afgeskryf nie en die Bestuur ontvang opdrag om kerke met reëlings behulpsaam te wees om die agterstallige ramings te betaal.
4. Kerke met agterstallige ramings word versoek om met die Bestuur in gesprek te tree sodat 'n sinvolle reëling vir die betaling daarvan getref kan word.
- 3.3 *Debietorders:* Volgens Acta 2000:326, 2 het die Sinode Kerkrade versoek om so gou doenlik op aanvraag hul bankbesonderhede aan die Administratiewe Buro te verskaf sodat ramings per debietorder verhaal kan word. Tot dusver het 41 Kerkrade op hierdie besluit gereageer wat tans 'n maandelikse inkomste van R115 000.00 per maand vir die Administratiewe Buro en Emeritaatsversorging beteken. Waar hierdie besluit die grootste voordeel inhou, is in die maandelikse versorging van die emeriti uit die Emeritaatsversorgingstrust.

Besluit:

1. Neem kennis. Kerke word versoek om ramings ses maandeliks vooruit te betaal of ten minste maandeliks.
2. Kerke word aangemoedig en versoek om ramings per debietorder te betaal.
- 3.4 *Publikasies:* Die Bestuur van die Administratiewe Buro vestig die lede se aandag op die surplusse en tekorte wat bestaan op die verskillende rekeninge (Almanak – R406 000 surplus; Vroueblad – R210 000 surplus; Kerkblad – R101 000 tekort en die Slingervel – R76 000 tekort) wat onder toesig van die Deputate val. Daarteenoor het die stygende koste van veral posgeld 'n ernstige negatiewe invloed op die getal intekenare oor die afgelope paar jaar gehad. Die Bestuur is

daarvan bewus dat daar aansienlike koste besparings moontlik is deur verskillende opsies te volg en word die Sinode versoek om hom hieroor uit te spreek.

Besluit:

1. Die Bestuur ontvang opdrag om in oorleg met die deputate vir Publikasies 'n oplossing te vind vir die probleem.
2. Die verskillende Publikasies moet mekaar onderling subsidieer.

3.5 *Finansiële sake*

Begroting Sinode 2000: Die Bestuur het gekyk na die verwagte kostes van Sinode 2003

Inkomste

Opgehopte fonds in Sinodale Kas 30/06/2002 R 390 532

Verwagte koste:

Verblyf	284 345
Reiskoste van Afgevaardigdes (100 000 km)	60 000
Ekstra personeel, druk van Agenda en Handeling	83 000
Totaal	R427 345
Tekort	R 36 813

Die Bestuur van die Administratiewe Buro sal poog om die tekort deur middel van borge te finansier. 'n Beroep sal ook op Part Sinodes gemaak word om waar moontlik self die reiskoste van afgevaardigdes gedeeltelik of ten volle te dra.

Die volgende is aan die Partikuliere Sinodes deurgegee:

- 3.5.1 Verblyf: Aan persone wat privaat bly, word R90.00 per dag betaal vir etes en verblyf.
- 3.5.2 Reiskoste:
 - 3.5.2.1 'n Vaste kilometer tarief word betaal: 60 sent per km.
 - 3.5.2.2 Vir elke passasier word 10c per km bykomend betaal.
 - 3.5.2.3 Afgevaardigdes wat saam met ander afgevaardigdes kon gery het, kry net 25% van die kilometer tarief. **Geen uitsonderings word gemaak nie.**
 - 3.5.2.4 Afgevaardigdes wat na hulle tuiste gedurende die Sinodesitting terugkeer, kry geen reiskoste vergoeding vir die betrokke rit nie.
 - 3.5.2.5 Afgevaardigdes wat nie die volle sitting kan bywoon nie, moet verkieslik die sekondus van die begin in sy plek laat kom.

Besluit: Die begroting vir die sinode word goedgekeur.

- 3.6 *Reglement Van Die Administratiewe Buro:* Die Bestuur van die Administratiewe Buro plaas die Reglement om veranderinge wat deur vorige Sinodes goedgekeur is te inkorporeer en ook om sekere wysigings aan te beveel.

Besluit: Die volgende aanbevelings word goedgekeur soos gewysig:

1. Die samestelling van die bestuur moet gewysig word om voorsiening te maak vir 'n regs kundige en een menslikehulpbrondkundige. Dus 'n totaal van agt lede.
2. Die finansiële kundige verkieslik 'n GR (SA) kwalifikasie moet hê.

3. Die verteenwoordigers van Partikuliere Sinodes ten minste een keer per jaar saam met die Bestuur sal vergader om behulpsaam te wees met die kommunikasie na die Klassisse en Kerke
4. Klassisse word versoek om kundige persone as Deputate Finansies en Sustentatie aan te wys om in samewerking met die Partikuliere Sinode se verteenwoordigers die Kerke op hoogte te hou van die kerkverband se finansies soos deur die Administratiewe Buro beheer en bestuur, en om kerke binne die ressort van die Klassisse met finansiële sake by te staan.
5. Die Ledevergadering moet 'n ouditkomitee aanwys wat sal bestaan uit uitvoerende bestuurslede en twee onafhanklike nie-bestuurslede.
6. Tot die mate wat die Kingverslag op die Administratiewe Buro van toepassing is moet dit deur die Admin Buro geïmplementeer word.
7. Duidelike mandate moet opgestel deur die bestuur en minstens jaarliks hersien word vir:
 - 7.1 besteding ten opsigte van uitgawes
 - 7.2 kapitale aankope
 - 7.3 lenings
 - 7.4 handtekeningsmagtiging
8. Die onderstaande, gewysigde reglement goedgekeur word.

Die Sinode gaan in Ledevergadering vir behandeling van die Reglement.

REGLEMENT VAN DIE ADMINISTRATIEWE BURO VAN DIE GEREFORMEERDE KERKE IN SUID-AFRIKA

AANGESIEN die Nasionale Sinode van die Gereformeerde Kerke in Suid-Afrika gehou te Pretoria in 1933 die stigting van 'n Administratiewe Buro vir die vermelde kerke goedgekeur het, en

AANGESIEN so 'n Administratiewe Buro daarna gestig is, en

AANGESIEN die Nasionale Sinode van die Gereformeerde Kerke in Suid-Afrika gehou op Potchefstroom gedurende 1985 besluit het dat die vermelde Administratiewe Buro tot 'n regs persoon omgeskep moet word.

NOU DERHALWE lui die Reglement van die Administratiewe Buro van die Gereformeerde Kerke in Suid-Afrika (soos hersien tydens die Nasionale Sinode 2003 te Potchefstroom), soos volg:

1. WOORDBEPALING

In hierdie Reglement het die volgende woorde die onderstaande betekenis:

- 1.1 Die Administratiewe Buro: Die Administratiewe Buro van die Gereformeerde Kerke in Suid-Afrika.
- 1.2 Kerke: Gereformeerde Kerke in Suid-Afrika wat in Nasionale Sinodes saamkom.

- 1.3 Lede: Die Gereformeerde Kerke in Suid-Afrika wat in Nasionale Sinode saamkom.
- 1.4 Meerdere vergadering: 'n Klassis, Partikuliere Sinode of Nasionale Sinode van die Gereformeerde Kerke in Suid-Afrika.
- 1.5 Nasionale Sinode: 'n Nasionale Sinode van die Gereformeerde Kerke in Suid-Afrika.
- 1.6 Teologiese Skool: Die Teologiese Skool van die Gereformeerde Kerke in Suid-Afrika vir opleiding van predikante op Potchefstroom.

2. OPRIGTING

Die Administratiewe Buro is 'n regs persoon met die samestelling, regte, bevoegdhede, verpligtinge en funksies hieronder uiteengesit.

3. REGSPERSOONLIKHEID

- 3.1 Die Administratiewe Buro het die bevoegdheid om regte en verpligtinge te hê, te verwerf, te vervreem of oor te dra afsonderlik van die regte en verpligtinge van die lede daarvan en is as sodanig bevoeg om:
 - 3.1.1 eiendom, roerend of onroerend, te verwerf, te besit en te vervreem;
 - 3.1.2 enige en alle ooreenkomste te sluit en regshandeling aan te gaan wat nie met die doelstellings en funksies daarvan strydig is nie;
 - 3.1.3 as party in regsdinge op te tree en
 - 3.1.4 sodanig in die regsverkeer op te tree as wat nodig mag wees om die doelstellings en funksies daarvan te vervul.
- 3.2 Geen bates van die Administratiewe Buro mag op enige wyse hoegenaamd onder lede of werknemers verdeel word nie, en dit mag alleen vir die bevordering van die doelstellings en die uitvoering van die funksies daarvan aangewend word.
- 3.3 Die Administratiewe Buro bly voortbestaan ongeag die wisseling van die lede daarvan.
- 3.4 Die *domicilium citandi et executandi* van die Administratiewe Buro is: H/v Meyer- en Molenstraat, Potchefstroom.

4. DOELSTELLINGS

Die doelstellings van die Administratiewe Buro is die volgende:

- 4.1 Die administrasie van gemeenskaplike en gesamentlike bates en fondse van die lede;
- 4.2 Die verlening van hulp en bystand aan deputate wat van tyd tot tyd vir verskeie doeleindes deur Nasionale Sinodes aangewys word, met die behartiging en/of afhandeling van sodanige deputate se opdragte en funksies;
- 4.3 Die verlening van advies en bystand aan lede met betrekking tot bestuur, administrasie en finansies, in welke gevalle, en indien nodig, die betrokke meerdere vergadering daarvoor ingelig sal word;
- 4.4 Die administrasie en beskikbaarstelling van publikasies wat op las van die Nasionale Sinodes uitgegee word;

- 4.5 Om vir en namens trustees, bestuurders of deputate aangewys deur Nasionale Sinodes die administrasie van bates van trusts, stigtings en fondse geskep vir en ten behoeve van die lede te behartig sonder om aan die bevoegdheids, verpligtinge en verantwoordelikhede van sodanige trustees, bestuurders of deputate afbreuk te doen;
- 4.6 Die uitvoering van sodanige verpligtinge en opdragte as wat van tyd tot tyd deur Nasionale Sinodes aan die Administratiewe Buro opgedra mag word;
- 4.7 Die verspreiding en verkoping van boeke en lektuur vir godsdienstige doeleindes en kerklike skryfbehoeftes, vorms en kennisgewings;
- 4.8 Die verkryging en reëling van groep - en ander versekering/assuransie vir die lede en hulle lidmate.

5. LEDE EN LEDEVERGADERINGS

- 5.1 Al die Gereformeerde Kerke in Suid-Afrika is lede van die Administratiewe Buro en word dit by stigting van sodanige kerke.
- 5.2 Die gedeputeerdes van lede wat in Nasionale Sinodes sitting het, kom by elke Nasionale Sinode in ledevergadering byeen.
- 5.3 Die ledevergadering is bevoeg en verplig om:
 - 5.3.1 die Bestuur, personeel en funksionariesse van die Administratiewe Buro tot verantwoording te roep ten aansien van die uitvoering van hulle pligte en verantwoordelikhede;
 - 5.3.2 die Bestuur van die Administratiewe Buro aan te wys;
 - 5.3.3 die werksaamhede en uitvoering van die doelstellings van die Administratiewe Buro te bepaal;
 - 5.3.4 die verslae van die Bestuur van die Administratiewe Buro aan te hoor en goed te keur of af te keur;
 - 5.3.5 sodanige sake van die Administratiewe Buro af te handel as wat deur die Bestuur na die ledevergadering verwys word;
 - 5.3.6 sodanige opdragte aan die Bestuur te gee as wat in die lig van die Administratiewe Buro se doelstellings nodig mag wees;
 - 5.3.7 oor die algemeen enige besluit te neem wat vir die behoorlike uitvoering van die doelstellings van die Administratiewe Buro nodig mag wees;
 - 5.3.8 hierdie Reglement te wysig of uit te brei indien nodig.
- 5.4 Die Voorsitter van die moderamen van 'n Nasionale Sinode soos van tyd tot tyd aangewys, tree as Voorsitter van die ledevergadering op.
- 5.5 Die vergaderingsprosedure, kworum vereistes en besluitnemingsprosedure van die ledevergadering is dieselfde as wat vir die Nasionale Sinode geld.
- 5.6 Die Ledevergadering moet 'n ouditkomitee aanwys wat sal bestaan uit uitvoerende bestuurslede en twee onafhanklike nie-bestuurslede.

6. BESTUUR VAN DIE ADMINISTRATIEWE BURO

- 6.1 Die Bestuur bestaan uit 8 (agt) bestuurslede en word soos volg saamgestel: (Acta 2000:537, 3.3)
 - 6.1.1 sewe bestuurslede wat deur die ledevergadering aangewys word en (Acta 2000:537, 3.3)

- 6.1.2 die Direkteur van die Administratiewe Buro.
- 6.2 By aanwysing van die Bestuur van die Administratiewe Buro moet die ledevergadering die volgende riglyne volg:
 - 6.2.1 een van die bestuurslede moet 'n kurator van die Teologiese Skool wees;
 - 6.2.2 een van die bestuurslede moet terselfdertyd 'n dienende trustee van die Emeritaatsversorgingstrust wees, deur die ledevergadering van die Emeritaatsversorgingskombinasie (EVK) aangewys.
 - 6.2.3 een van die bestuurslede moet terselfdertyd 'n deputaat vir Publikasies van die Nasionale Sinode wees;
 - 6.2.4 een van die bestuurslede moet verkieslik 'n finansiële kundige (verkieslik met 'n GR SA kwalifikasie) wees; (Acta 2000:537, 3.3)
 - 6.2.5 een van die bestuurslede moet verkieslik 'n bestuurskundige wees; (Acta 2000:537, 3.3)
 - 6.2.6 een van die bestuurslede moet verkieslik 'n regskundige wees;
 - 6.2.7 een van die bestuurslede moet verkieslik 'n menslike hulpbronnkundige wees.
 - 6.2.8 Ter wille van kontinuïteit behoort ten minste drie bestuurslede uit die vorige termyn herbenoem te word;
 - 6.2.9 Sekundi moet vir die bestuurslede aangewys word uitgesonder die Direkteur..
- 6.3 Die ledevergadering wys 'n voorsitter aan en die ondervoorsitter word deur die bestuur gekies.
- 6.4 Die Direkteur van die Administratiewe Buro is die Sekretaris van die Bestuur.
- 6.5 Die Bestuur behartig die sake van die Administratiewe Buro en is teenoor die ledevergadering verantwoordig verskuldig vir die uitvoering van hulle pligte en verantwoordelikhede.
- 6.6 Vergaderings van die Bestuur
 - 6.6.1 Die Bestuur van die Administratiewe Buro vergader so dikwels as wat dit nodig mag wees om die sake van die Administratiewe Buro behoorlik te bestuur, maar minstens driemaal per jaar.
 - 6.6.2 *Enige bestuurslid kan 'n vergadering van die Bestuur oproep.*
 - 6.6.3 Die kworum vir 'n bestuursvergadering, is vyf lede.
 - 6.6.4 Besluite word met 'n gewone meerderheid van stemme geneem op die wyse en volgens die prosedure deur die Voorsitter bepaal.
 - 6.6.5 By staking van stemme het die voorsitter nie 'n beslissende stem nie.
- 7. BEVOEGDHEDE EN PLIGTE VAN DIE BESTUUR VAN DIE ADMINISTRATIEWE BURO
 - 7.1 Die Bestuur hou toesig en oefen beheer uit oor al die werksaamhede van die Administratiewe Buro.
 - 7.2 Die Bestuur van die Administratiewe Buro kan, sonder om van sy oorspronklike bevoegdhede en verantwoordelikhede afstand te doen, sy bevoegdhede en verpligtinge vermeld in 7.1 hierbo volgens sy diskresie aan die persone hieronder genoem, deleger:

- 7.2.1 die Direkteur, personeel of funksionaris van die Administratiewe Buro en/of
- 7.2.2 enige deputaat aangewys deur die Nasionale Sinode tot die mate waarin dit binne sy opdrag van die Nasionale Sinode mag val en/of
- 7.2.3 kuratore van die Teologiese Skool soos in bepaalde omstandighede nodig geag mag word.
- 7.3 Personeel
 - 7.3.1 Die Bestuur stel 'n direkteur van die Administratiewe Buro aan en bepaal sy diensvoorwaardes.
 - 7.3.2 Die Bestuur bepaal deurlopend die personeelbehoefte van die Administratiewe Buro, stel geskikte persone aan en bepaal hulle diensvoorwaardes.
 - 7.3.3 Die Bestuur van die Administratiewe Buro hanteer alle personeelaangeleenthede ooreenkomstig die bepalinge van relevante wetgewing.
 - 7.3.4 Die Bestuur neem 'n getrouheidswaarborgpolis uit ter versekering van aanspreeklikheid vir verliese wat uit hantering van fondse deur die personeel van die Administratiewe Buro mag voortspruit. Die koste daarvan word uit die gelde van die Administratiewe Buro betaal.
- 7.4 Finansies
 - 7.4.1 Die Bestuur beheer en administreer die gelde van die Administratiewe Buro.
 - 7.4.2 Die Bestuur stel begrotings op of keur begrotings van Deputategroepe goed en raam daarvoor (Acta 1997:402, 3.3.4.4).
 - 7.4.3 Die Bestuur hou toesig oor en administreer al die fondse en gelde wat reeds deur die Nasionale Sinode aan die Administratiewe Buro vir administrasie toegewys is.
 - 7.4.4 Die Bestuur vorder sodanige gelde van die kerke in as wat hulle kragtens begrotings of besluite van die Nasionale Sinode tot gemeenskaplike sake moet bydra.
- 7.5 Beheer en administrasie van eie fondse
 - 7.5.1 Die Bestuur open sodanige bankrekenings as wat dit in sy diskresie nodig mag ag.
 - 7.5.2 Die Bestuur is gemagtig om oor die algemeen sodanige uitgawes aan te gaan as wat vir die behoorlike uitvoering van die doelstellings en funksies van die Administratiewe Buro nodig is.
- 7.6 Administrasie van fondse en gelde van deputate van die Nasionale Sinode.
 - 7.6.1 Die Bestuur mag uitbetalings namens deputate van die Nasionale Sinodes doen alleen na skriftelike opdrag daartoe deur sodanige deputate.
 - 7.6.2 Uitbetalings deur die Bestuur namens deputate van die Nasionale Sinodes word slegs uit fondse en gelde waarvoor sodanige deputate beskik en slegs binne die perke van sodanige geldelike voorsiening gedoen.
 - 7.6.3 Die Bestuur het geen seggenskap oor die doeleindes waarvoor deputate van Nasionale Sinodes fondse en gelde aanwend nie.

- 7.6.4 Deputate van Nasionale Sinodes is verplig om self oor die besteding van hulle fondse en gelde aan Nasionale Sinodes verslag te doen. Die Bestuur van die Administratiewe Buro is nie daarvoor verantwoordelik nie, behalwe binne die bestek van sy administrasie daarvan.
- 7.6.5 Die Bestuur vergoed uitgawes aangegaan deur deputate van Nasionale Sinodes aan hulle uit fondse en gelde van sodanige deputate, maar sodanige vergoeding geskied slegs by voorlegging van gespesifiseerde rekenings wat deur een van die deputate onderteken is.
- 7.7 Algemene administrasie van fondse en gelde van 'n Nasionale Sinode
 - 7.7.1 Die Bestuur stel 'n begroting op of keur begrotings goed en administreer die begrotings asook fondse en gelde deur 'n Nasionale Sinode bewillig.
 - 7.7.2 Die Bestuur betaal fondse en gelde uit in ooreenstemming met die begroting(s) wat goedgekeur is.
 - 7.7.3 Die Bestuur is bevoeg om uitbetalings uit sinodale fondse en gelde te maak vir doeleindes wat nie vooraf deur 'n Nasionale Sinode goedgekeur is nie, maar die Bestuur is daarvoor verantwoording aan die volgende Nasionale Sinode verskuldig.
 - 7.7.4 Die Bestuur kan deputate van die Nasionale Sinode magtig om die bedrag aan sodanige deputate kragtens begroting(s) deur die Bestuur goedgekeur te oorskry. Sodanige magtiging mag slegs verleen word nadat 'n skriftelike aansoek van die betrokke deputate ontvang is waarin motivering vir sodanige oorskryding uiteengesit is en wat medeonterteken is deur die voorsitter of skiba/sekretaris.
- 7.8 Kontantbestuur
 - 7.8.1 Die fondse wat deur die Bestuur van die Administratiewe Buro hanteer word se doeleindes is grootliks van 'n kort termyn aard, met ander woorde die belangrikste doel is om verpligtinge na te kom en daarvoor is 'n konstante kontantvloei op 'n maandelikse basis nodig.
 - 7.8.2 Die ramings, kollekte en bydraes moet so geadministreer word dat die kontantvloei vir verpligtinge op 'n maandelikse basis voldoende is. Daarom behoort die fondse by die vyf grootste finansiële instellings op deposito fasiliteite wat wissel van aanvraagdeposito's, vaste deposito's, korttermyn geldmark- en kapitaalmarkinstrumente en - fondse belê te word. 'n Kommissie van die Bestuur hanteer die daaglikse kontantbestuur.
 - 7.8.3 Fondse wat vir 'n langer termyn bestem is, moet op dieselfde wyse as punt 7.8.2 hierbo hanteer word behalwe dat lang termyn geld- en kapitaalmarkinstrumente vir hierdie doel aangewend kan word.
 - 7.8.4 Die Bestuur lê van tyd tot tyd 'n mandaat neer waarvolgens sodanige kontantbeleggings gedoen moet word, met inagneming van die finansiële markte en met herooring van die finansiële instellings op 'n jaarlikse basis.
 - 7.8.5 Die Direkteur lewer op elke bestuursvergadering verslag van die stand van alle fondse en waar die fondse geplaas is.
 - 7.8.6 Die Administratiewe Buro is ook in diens van verskillende Trustees of fondse en plaas die fondse in opdrag van hierdie Trustees in bates volgens neergelegde beleid soos voorgeskryf deur die Trustees.

- 7.8.7 Alle rekeninge en fondse word jaarliks geoudit.
- 7.8.8 Geen beleggings word op 'n kommissiebasis gemaak nie.
- 7.8.9 Die Bestuur neem, met die goedkeuring van deputate en trustees of bestuurders waar nodig, ooreenkomstig die neergelegde mandaat, besluite oor kontantbeleggings.
- 7.9 Roerende en onroerende eiendom
 - 7.9.1 Die Bestuur behartig die beheer, toesig en onderhoud van alle terreine en geboue wat vir daardie doel deur die Nasionale Sinode aan die Administratiewe Buro toegewys is.
 - 7.9.2 Die Bestuur beheer, hou toesig oor, verskaf en vervang meubels en toebehore wat nodig is vir gebruik deur die Administratiewe Buro, die Teologiese Skool en vir ander doeleindes deur Nasionale Sinode bepaal.
 - 7.9.3 Die Bestuur verhuur beskikbare akkommodasie, stel voorwaardes en kontrakte daarvoor op en oefen beheer daaroor uit.
 - 7.9.4 Ten aansien van enige besluite wat betrekking het op die geboue, meubels en toerusting wat deur die Teologiese Skool gebruik word, moet die Bestuur vooraf met die Kuratore van die Teologiese Skool oorleg pleeg.
 - 7.9.5 Die Bestuur moet minstens een keer 'n jaar opnames van voorrade, toerusting, boeke en publikasies doen.
- 7.10 Die Bestuur moet toesien dat die Kingverslag se bepalings (waar van toepassing op die Administratiewe Buro) geïmplementeer word.
- 7.11 MANDATE
 - Die Bestuur moet duidelike mandate stel en jaarliks hersien oor relevante sake wat onder andere die volgende insluit;
 - besteding ten opsigte van uitgawes
 - kapitale aankope
 - lenings
 - handtekeningmagtigings
- 8. WERKSAAMHEDE VAN DIE ADMINISTRATIEWE BURO
 - 8.1 Die Administratiewe Buro is op Potchefstroom gevestig.
 - 8.2 Die Administratiewe Buro behartig die algemene administrasie, administrasie van finansies en sodanige ander funksies en pligte vir deputate van die Nasionale Sinode soos en wanneer daartoe deur die Nasionale Sinode gelas. Nieteenstaande sodanige administrasie en behartiging van funksies behou sodanige deputate van Nasionale Sinodes beheer oor hulle eie fondse en gelde en bly die deputate steeds verantwoordelik met betrekking tot hulle mandaat.
 - 8.3 Personeel
 - 8.3.1 Die Administratiewe Buro is bevoeg om personeel (*lede*) in diens te neem.
 - 8.3.2 Die Administratiewe Buro is bevoeg om personeellede wat dit aldus in diens geneem het:
 - 8.3.2.1 aan deputate van Nasionale Sinodes te sekondeer.
 - 8.3.3 Die vermelde personeel staan onder beheer en toesig van die Bestuur van die Administratiewe Buro.

8.4 Finansies

Fondse en finansies wat deur die Administratiewe Buro benodig word vir uitvoering van die doelstellings waarvoor dit ingestel is, word uit die volgende bronne bekom:

- 8.4.1 Bydraes deur die lede soos deur Bestuur (Nasionale Sinodes) bepaal;
 - 8.4.2 Bydraes uit fondse en gelde deur Nasionale Sinodes bewillig;
 - 8.4.3 Inkomste verkry uit die uitvoering van die Administratiewe Buro se doelstellings.
- 8.5 Alle roerende goed wat tevore aangekoop is en in die toekoms aangekoop mag word uit fondse en gelde wat deur Nasionale Sinodes bewillig is en wat in 7.9.2 vermeld word, is die eiendom van die Administratiewe Buro.
- 8.6 Die Administratiewe Buro is die eienaar van die Jan Lion-Cachet Biblioteek, wat:
- 8.6.1 Uit fondse en gelde deur die Nasionale Sinode bewillig aangeskaf is
 - 8.6.2 Wat vir teologiese gebruik geskenk of bemaak is.

9. VERTEENWOORDIGING VAN PARTIKULIERE SINODES WAT VERGADER MET DIE ADMINISTRATIEWE BURO SE BESTUUR.

- 9.1 Elke Part Sinode wys een kundige persoon aan (wat verkieslik dieselfde persoon moet wees wat die sustentasiedeputate verteenwoordig), wat een keer per jaar saam met die Bestuur vergader. Hierdie verteenwoordigers sal behulpsaam wees met kommunikasie tussen Kerke en die Administratiewe Buro oor finansiële sake.
- 9.2 Hierdie verteenwoordigers sal jaarliks tydens die vergadering van die GKSA se Sustentasiedeputate, (met behulp van finansiële state) ingelig word oor die finansiële sake van die Administratiewe Buro, emeritaatsversorging en diakonale sake.

10. DIE OUDITKOMITEE:

- 10.1 Moet verslag lewer aan die jaarlikse vergadering waar Partikuliere Sinodes se afgevaardigdes teenwoordig is. Verwys 9.1 2 en 9.2 hierbo.
- 10.2 Moet 'n werkswyse saamstel wat vir goedkeuring aan die Ledevergadering voorgelê moet word.
- 10.3 Die Ouditkomitee moet verslag lewer aan die Sinode tydens die Ledevergadering.

11. WYSIGING VAN DIE REGLEMENT

Hierdie Reglement kan slegs gewysig word deur 'n besluit van die ledevergadering tydens die sitting van 'n Nasionale Sinode.

Besluit: Goedgekeur soos gewysig. Wysigings is reeds aangebring.

Die Sinode gaan uit Ledevergadering.

4. Opdragte aan die Bestuur

- 4.1 Die opdragte soos in die Reglement van die Administratiewe Buro (1.1).
- 4.2 Besoeke en optrede t.o.v. agterstallige ramings (2.2). (Vergelyk ook 3.3.2.)
- 4.3 Rente op agterstallige ramings (2.3).
- 4.4 Aanpassing van reiskoste tariewe (2.4).
- 4.5 Benoeming van Raadslede – PU vir CHO (2.5).
- 4.6 Die Bestuur bepaal die begrotings vir en stel die ramings vas.
- 4.7 Die Bestuur en alle Deputategroepe moet voortdurend kyk na moontlikhede om koste te bespaar sonder om die werk in die koninkryk te benadeel.

Besluit: Goedgekeur.

- 4.8 Die terugbetaling van alle debiteure moet voortdurend deur die Bestuur van die Administratiewe Buro gemonitor word ten einde verseker word dat skulde vereffen word en nie verjaar nie.

Besluit: Goedgekeur soos gewysig.

- 4.9 Die Administratiewe Buro en die Kuratore moet die Pro Reformando Trust uitbou waar moontlik.

Besluit: Kennis geneem.

H. AANVULLENDE RAPPORT

1. Sake waarvan die Sinode moet kennis neem

1.1 Klankstelsel in Sinodesaal

Gedurende 2001 het die Bestuur van die Administratiewe Buro kerkrade gevra dat belangstellendes kwotasies moet indien om die klankstelsel in die Sinodesaal of te herstel of te vervang. Kwotasies is van Artic Electric, Eram en meneer HD Esterhuizen ontvang. Die kwotasie van meneer HD Esterhuizen is aanvaar. Topgehalte klanktoerusting is geïnstalleer en al die mikrofone in die saal is herbou. Bedrading in die saal is of herstel of vervang. 'n Skakelbord is ontwerp en gebou wat toekomstige foutopsporing en herstel asook uitbreidings aan die stelsel sal vergemaklik. Volledige handleidings en diagramme sal voorsien word.

Besluit: Kennis geneem.

1.2 Besoeke aan Kerkrade en Klassisse

Gedurende hierdie termyn van die Bestuur van die Administratiewe Buro is die meeste Klassisse besoek. Verder is gesprekke met kerkrade gevoer om ooreenkomste te bereik om agterstallige ramings in te vorder. Die Emeritaatsversorgingstrust het die meeste by hierdie optrede baat gevind. Op die wyse is gesprekke met 39 kerkrade oor agterstallige ramings ten bedrae van ongeveer R2.6 miljoen gevoer. Geen agterstallige ramings is afgeskryf nie, maar rente op agterstallige ramings is gedeeltelik afgeskryf. Van die bedrag ramings gehef op 1 Julie 2002 is op 10 Desember 2002 65.4% ontvang. Indien die debietorders van kerke vir ramings vir Desember 2002 in berekening gebring word, sal die syfer na 67.7% verbeter.

1.3 Eiendomme

1.3.1 Totiushuis Museum

Daar bestaan 'n 99-jaar huurkontrak waarvolgens die Stadsraad van Potchefstroom die Totiushuis van die Administratiewe Buro huur. Geen huurgeld is betaalbaar nie, maar die eiendom moet instand gehou word deur die Stadsraad van Potchefstroom. Die Stadsraad van Potchefstroom het die Bestuur van die Administratiewe Buro genader

met die versoek dat die kontrak gekanselleer word. Sekere voorstelle betreffende die verdiskontering van toekomstige instandhouding en ook die inhoud van die huis is deur die Bestuur van die Administratiewe Buro aan die Stadsraad van Potchefstroom gemaak. Die voorstelle is nie deur die Stadsraad van Potchefstroom opgevolg nie en die aangeleentheid is daargelaat.

1.3.2 Laerskool Mooirivier

Die Bestuur van die Administratiewe Buro is deur Beheerliggaam van Laerskool Mooirivier genader met die versoek dat goedkeuring verleen word dat 'n uitgang uit die skoolterrein na Molenstraat (met ander woorde oor die eiendom van die Administratiewe Buro en langs die Kerkmuseum) geskep mag word. Goedkeuring is verleen en 'n rylaan is op koste van die skool gebou. Reëlins is ook getref rakende sekuriteit en dit word getrou deur die skool nagekom.

Registrasie van die Administratiewe Buro om van die betaling van belasting vrygestel te word.

Wetgewing het vereis dat kerke by die Ontvanger van Inkomste (SARS) moet registreer om van die betaling van belasting vrygestel te word. Die Administratiewe Buro het aansoek gedoen en is wel geregistreer. 'n Aansoek is ook namens al die kerke met die tussenkoms van die Regsdeputate by die Ontvanger van Inkomste ingedien. Daar word nog op die uitslag van die aansoek gewag.

2. Sake waaroor die Sinode moet besluit

2.1 Lugversorgingstelsels van Sinodesaal en die Teologiese Skool Potchefstroom

Die Bestuur van die Administratiewe Buro het die advies van meneer Johan Nese ingewin rakende die lugversorgingstelsel van die Sinodesaal en ook twee stelsels by die Teologiese Skool Potchefstroom. Tans is geen een van die drie lugversorgingseenhede in 'n goeie toestand nie. Die verskil in koste aan die volledige herstel en die vervanging van die volledige stelsel by die Sinodesaal sal ongeveer R54 000 beloop. Geen nuwe onderdele uitsluitend kompressors is meer beskikbaar nie en 'n kontrakteur sal dus nie in staat wees om 'n waarborg op die eenhede te lewer nie. Koste om die eenhede te vervang sal na beraming R342 000 beloop. 'n Kosteberaming van die twee stelsels by die Teologiese Skool is nog nie ontvang nie.

Navraag het getoon dat daar weinig fasiliteite in Potchefstroom bestaan soos dié waaroor die Sinodesaal beskik. Dit sal dalk loon om die Sinodesaalfasiliteite meer te adverteer om die gebruiksfrekwensie te verhoog. Alhoewel verhoogde gebruik ook slytasie sal verhoog kan dit tog help om die fasiliteit instand te hou.

Besluit:

1. Neem kennis en verwys na die Bestuur om aandag aan die saak te gee en dit te vervang indien nodig.
2. Bemerk die fasiliteite aktief om inkomste te genereer.

2.2 GKSA Sustentasiefonds

Gedurende die termyn van die Bestuur van die Administratiewe Buro is twee tussentydse toekennings aan kerke gemaak in terme van die Reglement van die GKSA Sustentasiefonds waar besondere nood skielik ontstaan het. Die Deputate Sustentatie het gedurende November 2002 met goedkeuring kennis geneem van die optrede van

die Bestuur van die Administratiewe Buro en word dit aanbeveel dat die optrede gekontinueer word.

Besluit: Neem goedkeurend kennis.

2.3 *Administratiewe Buro as Makelaar*

Sinode 1994 (p.322, 2.4) het goedkeuring verleen dat die Administratiewe Buro as makelaar kan registreer. Die doel was dat Administratiewe Buro sekere versekerings werk moes hanteer ten einde die inkomste van die Administratiewe Buro te verhoog. Veranderde wetgewing vereis dat die personeel geakkrediteer moet wees. Die aangeleentheid word verder ondersoek.

Die Bestuur van die Administratiewe Buro het oor die afgelope ses jaar beleggings by verskeie instansies in eie naam gemaak met die doel om die fondse van die Administratiewe Buro veilig te bewaar en opbrengste te verkry. Beleggings word ook in opdrag van die Deputate Emeritaatsversorging gemaak.

Besluit: Goedgekeur.

2.4 *Kerklenings*

Lenings is aan Kerkrade toegestaan met die doel om die Kerkrade by te staan om kerkgeboue en pastorieë op te rig of te repareer. Oor die algemeen is hierdie lenings en rente getrou en stiptelik betaal, maar gevalle het ook voorgekom waar Kerkrade nie meer paaiemente kon betaal nie. Gesprekke het gevolg en metodes moes gevolg word om sake onder moeilike omstandighede te beredder. In 'n enkele geval is 'n kerklening toegestaan gedurende die afgelope termyn van die Bestuur van die Administratiewe Buro met die doel om die rentelas van die Kerkrade se oortrokke fasiliteite by die bank te verlig. Rentekoerse van toepassing is 3% laer as die amptelike prima rentekoerse van ABSA.

Besluit: Neem goedkeurend kennis.

2.5 *Studentelenings*

Lenings is aan teologiese studente en kinders van emeriti toegestaan met die doel om hul studiekostes te help dra. Weereens word lenings in die meeste gevalle getrou terug betaal, maar dit was ook al nodig om kapitaal met die hulp van 'n prokureur te vorder. Rente word gehef teen die gemiddelde rentekoerse waarteen die Administratiewe Buro rente ontvang in die betrokke jaar.

Besluit: Neem goedkeurend kennis.

2.6 *Pro Reformando Trust*

Pro Reformando Trust: Daar word beoog om die Trust in die lewe te roep om in samewerking met die PU vir CHO sekere fondse van die Administratiewe Buro te bestuur. Die doel van die Trust is om die toekoms van die TSP finansieel uit te bou. Die PU vir CHO sal indien die Trust wel tot stand kom, ook skenkings tot die Trust maak. (Acta 2000:294, 3.3.3)

Die Trust is in die lewe te roep om in samewerking met die PU vir CHO sekere fondse van die Administratiewe Buro te bestuur. Die doel van die Trust is om die toekoms van die TSP finansieel uit te bou. Die PU vir CHO sal indien die Trust wel tot stand kom, ook skenkings tot die Trust maak. R1 322 000 is in die Trust belê. Tot op datum is 'n bedrag van R110 848 as inkomste op die belegging verdien. Brief van die PU vir CHO word as ongepubliseerde Bylae aangeheg.

Besluit:

1. Met groot dank kennis geneem.

2. Verwys die hantering van die Trust na die Bestuur om verder van die Trust gebruik te maak indien dit tot voordeel van die kerk is.
3. Die Bestuur gee aandag aan die kwalifikasie van die ouditeursverslag i.s. die Pro Reformando Trust en klaar die verskil in opinie op. Sien besluit hieroor verder by 3, Finansiële state.

2.7 *Finansiële instellings*

Daar word deur die Bestuur van die Administratiewe Buro gepoog om die beleggings by die verskillende instellings op dieselfde vlakke te hou. Die Administratiewe Buro verdien egter by sommige instellings aansienlike hoër koerse as gevolg van 'n totale beleggings portefeulje en ook goeie besigheidsverbinde. Dit veroorsaak dat toedelings soms skeefgetrek word. Dit is ook waar dat die dienslewering van instelling tot instelling verskil.

2.7.1 Saambou Bank

Sedert 1996 het die Bestuur van die Administratiewe Buro behalwe 'n daggeldrekening ook termyn beleggings met 'n omset van R26 570 000 by die instelling gehad waarop goeie rente inkomstes verdien is. Direkte kontak het met die Tesourie afdeling van die instelling plaas gevind. Met die skielike likwidasie van Saambou Bank aan die begin van 2002 was die Administratiewe Buro en Emeritaatsfonds Medies aan moontlike verliese van R5 300 000 blootgestel. Geen verlies is egter gelei nie en alle kapitaal en rente is ontvang.

2.7.2 ABSA

Enkele termynbeleggings met 'n omset van R4 200 000 is by ABSA, die bankiers van die Administratiewe Buro gemaak.

2.7.3 Investec

Die Bestuur van die Administratiewe Buro maak ook soms gebruik van die dienste van Investec. Die omset by die instelling oor die periode het R13 778 000 beloop.

2.7.4 Innofin

In enkele gevalle het die Bestuur van die Administratiewe Buro gebruik gemaak van Innofin, 'n gesamentlike onderneming van Sanlam en Mcquirie Bank van Australië. Behalwe goeie rente opbrengste is ook gratis bankdienste ingesluit in die pakket. Die omset van beleggings by die instelling oor die periode het R2 500 000 beloop. Die infrastruktuur van die instelling het egter die werksaamhede van die Administratiewe Buro bemoeilik en beleggings by die instelling is gestaak.

2.7.5 Eerste Nasionale Bank

Sedert Desember 2001 maak die Bestuur van die Administratiewe Buro gebruik van die dienste van hierdie finansiële instelling. Direkte kontak met die Tesourie afdeling van dié instelling vind plaas. Omset op termynbeleggings by die instelling het tot dusver R16 370 000 beloop.

2.7.6 Beleggings by PSG

Op aanbeveling is PSG Beleggings deur die Bestuur van die Administratiewe Buro oorweeg as 'n instelling waar fondse belê kon word. Die belegging van R3 600 000 het aanvanklik goed gepresteer, maar oor die verloop van tyd was die opbrengs in vergelyking met die ander beleggings van die Administratiewe Buro nie so goed nie. Die belegging is opgeroep.

2.7.7 Ander beleggings

2.7.7.1 Marpieu Beleggings

Die Bestuur van die Administratiewe Buro is deur die Ontwikkelaars van 'n aftree-oord op die terrein van Paul Kruger Kinderhuis, Linmeyer genader om finansiering. 'n Bedrag van R300 000 wat verseker is deur 'n Potchefstroom eiendom is aan die ontwikkelaars beskikbaar gestel. Tot op datum vorder die projek goed en eenhede word gebou soos dit verkoop word. Rente word stiptelik betaal. Rente word teen 'n vaste koers van 14% verhaal.

Besluit: Kennis geneem.

Die Ledevergadering gaan in kamera

2.7.7.2 Belegging met die tussenkoms van 'n lid van die Bestuur

Hierdie belegging van R680 000 is gemaak met die veronderstelling om 'n beter opbrengs te verdien veral na die swak beleggingsopbrengs by PSG Beleggings. Die aangeleentheid het egter skeef geloop en die hulp van die Regsdeputate is ingeroep om die Bestuur van die Administratiewe Buro van advies te bedien. 'n Bylae sal aan die Finansiële Kommissie voorsien word rakende die aangeleentheid. 'n Volledige verslag van die Regsdeputate is ook beskikbaar.

Besluit: Hierdie saak word by die Rapport van die Regsdeputate behandel (2.5).

Staande die Sinode is daar 'n persverklaring rondom bogenoemde belegging gedoen.

PERSVERKLARING

Daar het berigte in die pers verskyn dat die Gereformeerde Kerke R680,000 in 'n piramiedeskema belê het.

Die ledevergadering van die Administratiewe Buro van die GKSA het deur hulle Regsdeputate en die finansiële kommissie van die ledevergadering wat verskeie deskundiges insluit, 'n indringende ondersoek gedoen na die aangeleentheid en hulle het die volgende bevind:

- Die Bestuur het goedkeuring gegee om 'n bedrag van R680 000 te belê. Die belegging is nie by 'n erkende finansiële instelling geplaas nie.
- Daar is nie besluit om fondse in 'n piramiedeskema te belê nie.
- Die Bestuur het met hulle besluit 'n oordeelsfout gemaak.
- In die hantering van die belegging is bestuursmatig verkeerd opgetree.
- Die beheer en kontroles van alle ander aangeleenthede onder die Bestuur se mandaat het aan goeie bestuurspraktyke voldoen.

Die ledevergadering betreur die aangeleentheid en wil almal verseker dat die saak die nodige aandag geniet en dat die volgende stappe reeds geneem is:

- Die opdragte waarvolgens die Bestuur werk is uitgebrei
- Die bestuur is met addisionele lede en kundigheid versterk
- Stappe is geneem om die geld terug te vorder

Besluit: Goedgekeur soos gewysig.

3. Finansiële state van die Administratiewe Buro

Besluit:

- 3.1 Die moontlike verlies met realisering van 'n belegging ten bedrae van R680,000 in die finansiële state van 30 Junie 2002, as 'n moontlike verlies voorsien word.
- 3.2 Die lening aan die Pro Reformando Trust ten bedrae van R1,352,000 as 'n skenking en nie 'n bate in die finansiële state van 30 Junie 2002 hanteer word. Hierdie aanbeveling is in lyn met Sinodebesluit Acta 2000:294, 3.3.3.
- 3.3 Enige aansuiwerings in die finansiële state tot 30 Junie 2002 wat nodig blyk te wees, aangebring word om sodoende duideliker finansiële state voor te lê.
- 3.4 Bogenoemde aansuiwerings sal 'n ongekwalifiseerde ouditverslag tot gevolg hê.
- 3.5 Die Bestuur moet die finansiële state vir die jare geëindig 30 Junie 2000, 2001 en 2002 (nadat bogenoemde wysigings aangebring is), goedkeur.
- 3.6 Die gewysigde goedgekeurde finansiële state in die Handeling van Sinode 2003 opgeneem word.

Besluit: Goedgekeur.

Bezuidenhout en Steyn

GEOKTROOIEERDE REKENMEESTERS (S.A.)
CHARTERED ACCOUNTANTS (S.A.)

Vennote/Partners:

P.M. STEYN
J.C. JONKER

Bygestaan deur/Assisted by:

G.W.L. BEZUIDENHOUT
J.P. FOUCHÉ

Posbus 597

Telefoon: (018) 297-5457/8/9

Faks: (018) 294-8720

E-pos: jscasa@iafrica.com
RETIEFSTRAAT 11
POTCHEFSTROOM 2520

25 November 2002

De Bestuur van die Administratiewe Buro
Buro van die Gereformeerde Kerke in Suid-Afrika
Potchefstroom

VERSLAG VAN DIE ONAFHANKLIKE OUDITEUR AAN DIE LEDE VAN DIE ADMINISTRATIEWE BURO VAN DIE GEREFORMEERDE KERKE IN SUID-AFRIKA

Ons het die finansiële jaarstate soos uiteengesit op bladsye 1 tot 24 vir die jaar geëindig 30 Junie 2002 geouditeer. Hierdie finansiële state is die verantwoordelikheid van die Bestuur van die Administratiewe Buro van die Gereformeerde Kerke in Suid-Afrika. Ons verantwoordelikheid is om oor hierdie finansiële state, gegrond op ons oudit, verslag te doen.

Omvang

Ons het die oudit ooreenkomstig standpunte van die Suid-Afrikaanse ouditstandaarde uitgevoer. Hierdie standpunte vereis dat ons die oudit beplan en onderneem ten einde gerusstelling te verkry dat die finansiële state vry is van wesenlike wanvoorstellings.

'n Oudit sluit in:

- 'n Ondersoek op 'n toets grondslag, van bewyse ter ondersteuning van bedrae en openbaarmakings in die finansiële state;

- 'n beoordeling van die rekenkundige beginsels toegepas en beduidende ramings deur bestuur gemaak; en 'n evaluering van die algehele aanbieding van die finansiële state. Ons glo dat ons oudit 'n redelike grondslag vir ons mening verskaf.

Ouditmening

Na ons mening verstrek hierdie state 'n redelike weergawe, in alle wesentliche opsigte, van die Administratiewe Buro van die Gereformeerde Kerke in Suid-Afrika op 30 Junie 2002 en van die resultate van sy bedrywighede vir die jaar geëindig op daardie datum, in ooreenstemming met algemeen aanvaarde rekenkundige praktyk.

BEZUIDENHOUT EN STEYN
GEREGISTREERDE REKENMEESTERS EN OUDITEURE
GEOKTROOIEERDE REKENMEESTERS (S.A.)

**DIE GEREFORMEERDE KERKE IN SUID-
AFRIKA**
**(SOOS GEADMINISTREER DEUR DIE ADMINISTRATIEWE
BURO)**
BALANSSTAAT OP 30 JUNIE 2002

	Bylae	2002 R	2001 R	2000 R
<u>BATES</u>				
VASTE BATES		1,363,226	1,363,225	1,363,225
Grond en geboue	4	1,363,226	1,363,225	1,363,225
BELEGGINGS EN LENINGS	5	10,452,638	9,507,051	6,624,605
BEDRYFSBATES		3,277,541	1,394,664	1,326,756
Deposito's	6	-	50	50
Debiteure	7	2,056,792	1,016,284	1,081,754
Voorraad - Skryfbehoeftes	8	10,062	4,860	26,678
- Boeke	9	255,297	371,536	217,588
Kontant in bank	10	955,222	1,797	503
Kontant voorhande	11	168	137	183
Totale Bates		15,093,405	12,264,939	9,314,586

EKWITEIT EN AANSPREEKLIKHEDE

KAPITAAL	1	1,846,782	3,198,782	1,698,782
OPGEHOOPTE FONDSE	2	9,682,979	8,335,133	7,164,325

BEDRYFSLASTE		3,563,644	731,024	451,479
Krediteure	3	3,560,909	728,259	421,597
Voorsienings	3	-	-	28,142
Deposito's	3	2,735	2,765	1,740
Totale ekwiteit en aanspreeklikhede		<u>15,093,405</u>	<u>12,264,939</u>	<u>9,314,586</u>

Geteken namens die Bestuur van die Administratiewe Buro

 VOORSITTER
 POTCHEFSTROOM
 2002-10-28

 SEKRETARIS

REKENINGKUNDIGE BELEID

Die finansiële state word op die historiese koste grondslag opgestel en aangepas vir kapitaaluitgawe. Die rekeningkundige beleid is in ooreenstemming met dié van die vorige jaar, behalwe waar anders aangedui.

Opgehoopte fondse

Administratiewe Buro:	Rekening vir die bedryf van die Administratiewe Buro.
Algemene Sinode:	Fonds om die uitgawes van algemene sinode te dek.
Almanak:	Rekening vir die jaarlikse uitgee van die Almanak.
Boedel ACM du Plessis:	Rente word gekrediteer na Nagraadse Opleiding Predikante
Boedel JD vd Walt Kapitaal:	Rente op kapitaal word vir opleiding van die familie van Wyle JD van der Walt aangewend.
Boedel JD vd Walt Rente:	Rente op kapitaal word vir opleiding van die familie van Wyle JD van der Walt aangewend.
Boedel EC Hamersma:	Rente word gekrediteer na Sinodale kas.
Boedel HJ du Plessis:	Rente word gekrediteer na TSP Biblioteek en GKSA Sustentasië.
Boedel JT Ferreira:	Rente word gekrediteer na GKSA Sustentasië en Bybelverspreiding.
Boedel Koster Trust:	Rente word aangewend vir sending in Venda.
Boedel Kotze Trust:	Rente word gekrediteer na GKSA Sustentasië en Bybelverspreiding.
Boedel S du Toit:	Fonds vir die aankope van boeke wat handel oor die Ou Testament.
Boedel W du Toit:	Rente verdien op fondse word aangewend vir die opleiding van oud-Hammanskraal studente.
Bybelvertaling:	Fondse vir die aanwending van Bybelvertaling.
Bybelvertaling vir die Boesmans:	Fondse vir die aanwending van Bybelvertaling vir die Boesmans.
CJBF:	Fonds vir die uitgee van goedgekeurde Christelike boeke.
Ecclesia Beursfonds:	Studiefonds vir Gereformeerde lidmate wat as onderwysers aan die PU vir CHO wil studeer. Bou slegs kapitaal in hierdie stadium.
Ekumenisiteit - buitelandse:	Reiskoste vir die uitvoering van Sinode 2000 opdragte.

Evangeliseringsmedia:	Fonds vir die uitgee van evangelisasie- en hospitaal lektuur.
GKSA Sustensie Kapitaal:	Rente op kapitaal word aangewend vir die sustentasie van kerke.
GKSA Sustensie Rente:	Rente word aangewend vir die sustentasie van kerke.
Katkisasie:	Fonds gestig vir die verkoop van nuwe katkisasie boekies.
Kerkargief:	Rekening vir die bedryf van die Kerkargief.
Kerkblad:	Rekening vir die bedryf en uitgee van die Kerkblad.
Kerkmuseum:	Rekening vir die bedryf van die Kerkmuseum.
Nagraadse Opleiding predikant:	Beurse word toegestaan aan predikante vir nagraadse studie.
Noodtoestande:	Fondse vir die aanwending ter verligting van nood.
PU vir CHO:	Ramings ingevorder vir die PU vir CHO.
Ramingsverligting fonds:	Fondse ingesamel vir die toestaan van ramingsverligting aan kerke.
Repatriasie Zaire Studente:	Fondse vir die repatriasie van teologiese studente na Zaire.
Sinodale Kas:	Rekening vir sinodale uitgawes.
Slingervel:	Rekening vir die bedryf en uitgee van die Slingervel.
Studentekas Algemeen:	Rente en bydraes word aangewend TSP beursekomitee uitgawes.
Studentekas JLM Beursfonds:	Fonds staan leningsbeurse toe aan teologiese studente.
Studentekas Kapitaalfonds:	Fonds staan leningsbeurse toe aan teologiese studente.
Studentekas SL Krugerfonds:	Gelde in trust vir die kleinseun of agterkleinseun van SL Kruger om as predikant te studeer.
Studentekas Venterskraal- Steynfonds:	Die inkomste op die fonds word aangewend ten einde behoeftige Studente as predikante op te lei.
Terreinfonds:	Fonds gestig vir die ontwikkeling van terrein om die TSP
Totiusfonds:	Publikasie van Psalm- en Koraalboek.
TSP Algemeen:	Rekening vir die bedryf van die Teologiese skool Potchefstroom asook die toekenning van beurse.
TSP Biblioteek:	Fondse aangewend om boeke vir die teologiese biblioteek te koop.
TSP Jubileumfonds Beurse:	Fondse vir lenings aan teologiese- en ander studente.
TSP Jubileumfonds Kapitaal:	Rente vir beurse aan PU vir CHO studente en oordragte aan die TSP.
TSP Lettie Coetzee Fonds:	Aankoop van Nuwe Testamentiese tydskrifte vir Jan-Lion Cachet Biblioteek.
TSP Publikasies:	Fonds vir hulpverlening aan professore om boeke te publiseer.
Vroueblad:	Rekening vir die bedryf en uitgee van die Gereformeerde Vroueblad.

Voorsienings

Rente op moeilik verhaalbaar:	Rente voorsien op ramings. Rente sal realiseer met opbetaling van Ramings rekeninge.
Omheiningsvoorsiening:	Gelde voorsien vir die vervanging van omheining.

Vaste bate register

'n Vaste bate register word op datum gehou wat slegs die volgende aantoon:

1. Beskrywing van bate
2. Die ligging van die bate.
3. Boekwaarde van R1 per item

Kapitalisasie van vaste bates

Alle kapitale uitgawes en bates word uit inkomste gefinansier en afgeskryf in die jaar wat daarvoor

begroot is. Geen kapitale uitgawes op roerende bates word in die balansstaat gekapitaliseer nie.

Beleggings

Beleggings word getoon ooreenkomstig die boeke van die beleggingsinstansie.

Vorraad

Vorraad word waardeer teen die laagste van koste, vasgestel volgens die geweegde gemiddelde grondslag en die netto realiseerbare waarde.

Waardevermindering

Geen waardevermindering word op vaste eiendom afgeskryf nie.

Rente ontvang

1. Rente ontvang op beleggings word erken sodra dit aan die Administratiewe Buro toegeval het. Rente op langgeld word pro rata op jaareinde erken – bereken teen die gemiddelde koers.
2. Rente ontvang op beleggings word aan die fondse toegedeel nadat 'n gemiddelde saldo per kwalifiserende fonds oor twaalf maande bereken is. Hierdie verdeling word op jaareinde gedoen.
3. Rente ontvang op beleggings word nie toegedeel aan fondse wat suiwer op begrotings gebaseer is nie.
4. Fondse wat debiteure dra en bates besit, verdien geen rente nie.
5. Rente ontvang op agterstallige ramings word vir Desember en Junie van elke jaar bereken op bedrae ouer as 180 dae teen 1% minder as die amptelike primakoers van ABSA.
6. Rente ontvangbaar op agterstallige ramings word op jaareinde teen debiteure verreken.

Rente op lenings

1. Studenteleninge
 - Rente word gehef teen die gemiddelde opbrengs koers op fondse van die Administratiewe Buro.
 - Die koers word aan die einde van die finansiële jaar bepaal.
2. Personeeleninge
 - Lenings tot R1 000.00 kan in die diskresie van die Direkteur toegestaan word.
 - Lenings groter as R1 000.00 kan na oorleg met die Voorsitter van die Bestuur van die Administratiewe Buro toegestaan word.
 - Rente word op die gedeelte groter as R1 000.00 gehef teen die gemiddelde opbrengs koers op fondse van die Administratiewe Buro. Die koers word aan die einde van die finansiële jaar bepaal.
 - Geen lenings word toegestaan voordat 'n vorige lening nie afgelos is nie.
3. Kerklenings
 - Rente word maandeliks, voor Maart 1999 teen 'n koers van 1% laer as die amptelike primakoers van ABSA en na Maart 1999 teen 3% laer as die amptelike primakoers van ABSA, gehef.
 - Koerse vir ander sake as vir kapitale spandering sal op meriete hanteer word.

Administratiewe koste

Administratiewe koste word op jaareinde in die finansiële jaarstate voorsien ooreenkomstig die voorskrifte van die Bestuur van die Administratiewe Buro. Waar geen rente ontvang aan 'n fonds toegedeel word nie, word geen administratiewe kostes vir daardie fonds gehef nie. Admin koste volg rente.

Reiskoste

Die reiskoste uitgawe sluit in alle reisuittogtes deur die deputate aangegaan ten einde die vergadering te bereik asook enige dagtoelae of onkoste ten opsigte van middagetes.

Rente afskrywing

Kerke nader die Administratiewe Buro ten einde hul rente op agterstallige ramings terug te skryf.

Slegte skulde

Geen oninvorderbare skulde ten opsigte van ramings word afgeskryf nie.

Tydlike personeel

Die standaard tarief van die PU vir CHO word gebruik om tydelike personeel te vergoed waar nodig.

	2002 R	2001 R	2000 R
<u>BYLAE 1: KAPITAALREKENING OP 30 JUNIE</u>			
Sinodale kasrekening	1,698,782	1,698,782	1,698,782
Sinodale kasrekening eiendomsfonds	1,500,000	1,500,000	-
Skenking: Pro Reformando Trust	(1,352,000)	-	-
	<u>1,846,782</u>	<u>3,198,782</u>	<u>1,698,782</u>

BYLAE 2: OPGEHOOPTE FONDSE OP 30 JUNIE

	Opgehoopte fondse 30/6/00	Oorskot (Tekort) 30/6/01	Oorskot (Tekort) 30/6/02	Opgehoopte Fondse 30/6/02
Administratiewe Buro	(143,204)	187,264	(619,910)	(575,850)
Algemene Sinode	91,144	(91,144)	-	(0)
Almanak	253,613	67,097	121,747	442,457
Administrasie van Boedels			114,263	114,263
Boedel ACM du Plessis	11,865	-	-	11,865
Boedel JD vd Walt Kapitaal	40,000	-	-	40,000
Boedel JD vd Walt Rente	21,081	(534)	1,836	22,383

Boedel EC Hamersma	42,465	-	4,233	46,698
Boedel HJ du Plessis	9,666	-	964	10,629
Boedel JT Ferreira	53,261	-	5,309	58,570
Boedel Koster Trust	59,888	(163)	2,418	62,143
Boedel Kotze Trust	153,938	2,256	15,569	171,763
Boedel S du Toit	52,364	3,077	5,526	60,968
Boedel W du Toit	10,000	-	997	10,997
Bybelverspreiding	(0)	3,815	(3,814)	0
Bybelvertaling	43,775	4,848	9,355	57,977
Bybelvertaling vir die Boesmans	4,715	3,140	-	7,855
CJBF	183,335	16,835	29,520	229,690
Ecclesia Beursfonds	542	3,130	12,363	16,035
Ekumenisiteit - Buitelands	(8,330)	20,818	31,768	44,256
Evangeliseringsmedia	248,231	(72,553)	21,665	197,343
GKSA Sustensasie Kapitaal	3,297,474	205,065	1,223,570	4,726,109
GKSA Sustensasie Rente	12,274	31,891	140,920	185,085
Katkisasie	45,112	33,142	52,111	130,365
Kerkargief	41,302	(36,960)	(4,342)	0
Kerkblad	(83,450)	(2,647)	(15,448)	(101,545)
Kerkmuseum	12,471	(5,363)	(28,135)	(21,027)
Nagraadse Opleiding predikant	13,676	1,051	2,651	17,378
Noodtoestande	162,368	33,009	(60,827)	134,550
PU Vir CHO	12,991	90,119	(103,110)	(0)
Ramingsverligting fonds	16,460	10,295	7,944	34,698
Repatriasie Zaire Studente	64,800	(64,800)	-	0
Sendingkas	58,377	3,235	(63,613)	(2,002)
Sinodale Kas	115,394	123,609	151,529	390,532
Slingervel	(35,000)	(10,173)	(31,607)	(76,781)
Studentekas Algemeen	864,029	(47,555)	462,435	1,278,908
Studentekas JLM Beursfonds	190,605	11,224	20,118	221,947
Studentekas Kapitaalfonds	66,273	-	-	66,273
Studentekas SL Krugerfonds	23,876	1,406	2,520	27,802
Studentekas Venterskraal- Steynfonds	107,246	-	-	107,246
Terreinfonds	17,298	1,768	(18,381)	684
Totiusfonds	546,623	123,774	98,248	768,645
TSP Algemeen	(173,218)	461,427	(288,209)	0
TSP Biblioteek	156,180	(2,408)	(15,689)	138,083
TSP Jubileumfonds Beurse	113,930	6,709	43,520	164,159
TSP Jubileumfonds Kapitaal	190,066	-	-	190,066
TSP Lettie Coetzee Fonds	4,689	276	495	5,460
TSP Publikasies	45,954	4,091	6,192	56,238
Vroueblad	148,172	50,737	11,151	210,060
	<u>7,164,325</u>	<u>1,170,805</u>	<u>1,347,851</u>	<u>9,682,979</u>

	2002 R	2001 R	2000 R
<u>BYLAE 3: KREDITEURE OP 30 JUNIE</u>			
1.1 KREDITEURE	3,560,909	728,259	421,597
EVT	-	2,389	743
Evangelisering Seelui	-	-	(10)
Handelskrediteure	37,409	62,456	55,196
Krediet saldo's op debiteure	237,412	253,334	181,373
Vreemde deposito's	347,959	268,149	176,448
PU vir CHO: Traktement	-	135,580	-
Medieseversorgings Trust	225,166	179	-
TSV	717	2,522	7,847
Uitstaande tjeks	2,712,246	-	-
Rektors- en orrelistoelaag	-	3,650	-
1.2 VOORSIENINGS	-	-	28,142
- Voors: rente op moeilik verhaalbaar	-	-	-
- Omheiningsvoorsiening	-	-	28,142
2. DEPOSITO'S	2,735	2,765	1,740
Woonsteldeposito's	2,735	2,765	1,740
	3,563,644	731,024	451,479

	2002 R	2001 R	2000 R
<u>BYLAE 4: GROND EN GEBOU OP 30 JUNIE</u>			
1. TEOLOGIESE SKOOL NOMMER 1	426,153	426,153	426,153
Gedeelte 196- (gedeelte van gedeelte 5) van die plaas Dorp en Dorpsgronde van Potchefstroom nr 435, Registrasie Afdeling IQ, Noordwes Provinsie Groot : 9 675 vierkante meter. Transport nr 46205/90 (Voorheen Grondbrief nr 185/1957)			
2. TEOLOGIESE SKOOL NOMMER 3	283,097	283,097	283,097
Sekere gedeelte 150 ('n gedeelte van gedeelte 2) van die plaas Dorp en Dorpsgronde van Potchefstroom nr 435, Registrasie Afdeling I.Q. Noordwes Provinsie Groot: 7836 vierkante meter. Transportakte nr 43441/90. (voorheen nr 26726/1951)			
3. TERREIN NOMMER 4 (Sinodesaal en kantore)	619,198	619,198	619,198
Sekere gedeelte 213 ('n gedeelte van gedeelte 2) van die plaas Dorp en Dorpsgronde van Potchefstroom nr 435, Registrasie Afdeling I.Q.; Noordwes Provinsie			

Groot : 5 905 vierkante meter. Transportakte nr 64096/90. (Voorheen Transport T31707/1965)

4. PLAAS WELTEVREDEN	6,425	6,425	6,425
(a) Sekere een-halwe aandeel van gedeelte 4 ('n gedeelte van gedeelte 1) van die plaas WELTEVREDEN nr 394, Transportakte nr T51400/90			
(b) Sekere een-halwe aandeel in die Resterende gedeelte van gedeelte 1 van die plaas Weltevreden nr 394, Registrasie Afdeling I.S., Mpumalanga Groot : 218,7155 hektaar. Transportakte nr T51400/90. (Voorheen Transport T15469/1960)			
5. PLAAS KRUGERSKRAAL			
Sekere gedeelte 68 ('n gedeelte van gedeelte 27) van die plaas Tygerfontein 488 I.Q., Noordwes Provinsie Groot : 4 ha. Transportakte nr T47601/91			
- Grond	25,000	25,000	25,000
- Verbeteringe	3,353	3,353	3,353

1,363,226 1,363,225 1,363,225

**2002
R**

**2001
R**

**2000
R**

BYLAE 5: BELEGGINGS EN LENINGS OP 30 JUNIE

5.1. SYFRETS	-	(10)	8,452
Kontant	-	(10)	8,452
5.2. PSG BELEGGING	-	3,609,450	3,544,972
Aandele	-	3,609,450	3,544,972
5.3. PRO REFORMANDO TRUST	-	1,322,000	-
Belegging	-	1,322,000	-
5.4. ADMINISTRATIEWE BURO	10,452,637	4,575,612	3,071,181
Kontant	9,267,911	3,466,620	2,168,473
Kerklenings	825,581	836,331	796,281
Studente- en ander lenings	359,146	272,661	106,427
	<u>10,452,637</u>	<u>9,507,052</u>	<u>6,624,605</u>

5.4. ADMINISTRATIEWE BURO

5.4.1 KONTANT	9,267,911	3,466,620	2,168,473
Absa	1,435,842	9,669	9,669
Eerste Nasionale Bank Daggeld	568,950	-	-
Eerste Nasionale Bank 32d	3,250,000	-	-
Investec 32d	3,876,639	865,435	705,449
Investec daggeld	62,177	132,910	122,797
Innofin daggeld	14,415	-	-
Saambou 32d	-	1,710,937	724,061
Saambou daggeld	-	629,400	561,497
Escher	-	8,807	-
Koster Belegging	59,888	59,888	-
ABSA (HTS Waarborge)	-	49,575	45,000
5.4.2 KERKLENINGS	825,581	836,331	796,281
Voertuigskema	44,711	-	-
Brakpan-Suid	18	32,808	76,668
Kerkargief	94,842	101,709	124,888
Kriel	96,548	217,673	233,773
Potchefstroom-Oos	90,787	100,550	-
Pretoria-Oos	123,004	128,725	142,248
Reddersburg	18,399	26,249	-
TSP Afdakke	36,196	-	-
TSP biblioteek Rakke	62,700	-	-
Springs	20,156	36,905	32,914
Springs-Oos	138,220	123,885	110,487
Totiusdal	-	67,827	75,303
5.4.3 STUDENTE- EN ANDER LENINGS	359,146	272,661	106,427
<u>Nie studies voltooi nie</u>	-	538	1,768
Jansen van Vuuren HA	-	20	1,250
Kruger TI	-	518	518
<u>Uit Bediening</u>	13,557	58,069	62,364
Engelbreght W (Staak 1999)	-	15,630	18,587
Minnie FG (begin verhaal Aug 1999)	13,557	14,500	14,777
Venter LJ (staak 30/6/2000)	-	27,940	29,000
<u>Oud HTS Studente</u>	11,298	10,495	12,785
Maduma PV	4,504	4,094	4,094
Mundalamo NI	-	-	771
Mashau TD	676	614	614
Nxumalo HM	6,391	5,810	5,810
Netshivulana EVC	-	-	400
Netshisaulu W	(273)	(23)	-
Raphalalani KP	-	-	1,096

<u>Studentelening</u>	12,085	-	-
Berg A	6,146	-	-
Van Jaarsveld LP	508	-	-
Nortje J	605	-	-
Potgieter JD	3,000	-	-
De Bruyn P	1,826	-	-
<u>Predikante in bediening</u>	12,549	11,706	16,284
Booyens DJA	-	-	1,838
Kruger L	4,370	4,266	4,623
Nel PA	6,884	6,262	7,536
Viljoen W	1,295	1,178	2,287
<u>Personeelening</u>	9,657	10,449	13,226
Mphata A	1	-	800
Du Plessis W	8,518	9,136	9,610
Fourie J	1,033	6	1,415
Leeuw A	5	505	1,401
Leeuw S	-	300	-
Mattyse H	-	502	-
Waterboer TI	100	-	-
<u>Privaatlening</u>	300,000	181,403	-
Marpriew Ontwikkeling	300,000	181,403	-
Totaal van Beleggings	10,452,638	4,575,612	3,071,181

BYLAE 6 : DEPOSITO'S OP 30 JUNIE

Besigheids antwoorddiens	-	50	50
--------------------------	---	----	----

BYLAE 7: DEBITEURE OP 30 JUNIE

	2,056,792	1,016,284	1,081,754
Ontvanger van Inkomste (BTW)	43,042	34,475	15,934
Handelsdebiteure			-
- Tydskrifte	238,411	610,150	812,762
Diverse debiteure:			-
- Debiet saldos op krediteure	5,833	28,391	-
- Emeritaatversorgingstrust	137,050	151,642	73,500
- Mediese versorgingstrust	-	(102,989)	(6,366)
- GKSA PPF	117,804	201,965	-
- NMA waarborge (debiteure)	-	16,875	16,875
- Kerkargief	-	62,700	62,700
- Studentekas Algemeen : Rente ontvangbaar	-	8,250	-
- PU vir CHO	4,866	4,823	99,250
Vooruitbetalings	74,921	-	7,099
Uitstaande deposito's	1,434,865	-	-

	2002 R	2001 R	2000 R
<u>BYLAE 8 : VOORRAAD SKRYFBEHOEFTES</u>			
	10,062	4,860	26,678
Beginvoorraad	4,860	41,086	38,444
Plus: Aankope	41,689	16,797	29,320
Min: Koste van Skryfbehoeftes	36,486	53,023	41,086

BYLAE 9 : VOORRAAD BOEKE

Administratiewe Buro	95,625	100,892	81,224
Beginvoorraad	100,892	-	44,052
Plus: Aankope	76,777	264,644	131,061
Min: Koste van Verkope	82,044	163,753	93,889
Almanakke	19,536	6,727	3,494
Beginvoorraad	6,727	-	-
Plus: Aankope	244,070	208,630	179,200
Min: Koste van Verkope	231,261	201,903	175,706
CJBF	63,967	65,075	62,894
Beginvoorraad	65,075	-	47,094
Plus: Aankope	12,807	18,479	48,480
Min: Koste van Verkope	13,915	(46,596)	32,680
Evangeliseringsmedia	1,318	2,107	4,692
Beginvoorraad	2,107	-	-
Plus: Aankope	-	876	9,315
Min: Koste van Verkope	790	(1,231)	4,623
Katkisasie	37,937	109,153	33,355
Beginvoorraad	109,153	-	-
Plus: Aankope	67,775	112,532	104,810
Min: Koste van Verkope	138,991	3,379	71,455
Sending	1,356	2,357	4,113
Beginvoorraad	2,357	-	-
Plus: Aankope	1,564	-	4,113
Min: Koste van Verkope	2,565	(2,357)	-
Sinodale kas	15,253	19,026	17,780
Beginvoorraad	19,026	-	39,131
Plus: Aankope	-	24,689	1,354
Min: Koste van Verkope	3,773	5,663	22,705

Totiusfonds	(84)	47,311	-
Beginvoorraad	47,311	-	62,845
Plus: Aankope	5,538	160,550	(2,510)
Min: Koste van Verkope	52,932	60,335	60,335
Teologiese Skool Publikasies	17,107	15,344	6,328
Beginvoorraad	15,344	-	5,313
Plus: Aankope	5,051	12,641	3,137
Min: Koste van Verkope	3,287	(2,703)	2,122
Terreinfonds	3,282	3,544	3,708
Beginvoorraad	3,544	-	4,414
Plus: Aankope	-	-	-
Min: Koste van Verkope	261	(3,544)	706
	255,297	371,536	217,588

R

R

R

BYLAE 9A: BOEKE VERKOPE WINS SOOS OP 30 JUNIE

ADMINISTRATIEWE BURO	32,118	30,360	7,906
Boeke verkope	114,162	275,893	116,448
Min: Outeursgelde	-	556	14,653
Koste van Verkope	82,044	244,977	93,889
CJBF	8,854	4,929	4,977
Boeke verkope	22,770	21,227	37,657
Min: Koste van Verkope	13,915	16,298	32,680
EVANGELISERINGSMEDIA	3,301	7,282	(1,838)
Boeke verkope	4,090	10,743	2,785
Min: Koste van Verkope	790	3,461	4,623
KATKISASIE	80,398	97,383	43,678
Boeke verkope	219,389	134,117	115,133
Min: Koste van Verkope	138,991	36,734	71,455
SENDING	(2,001)	(155)	14
Boeke verkope	564	1,601	14
Min: Koste van Verkope	2,565	1,756	-
SINODALE KAS	7,640	(5,097)	(17,318)
Boeke verkope	11,413	18,346	5,387
Min: Koste van Verkope	3,773	23,443	22,705

TOTIUSFONDS	29,931	89,624	37,012
Boeke verkope	82,864	149,959	97,347
Min: Koste van Verkope	52,932	60,335	60,335
TEOLOGIESE SKOOL PUBLIKASIES	1,397	1,339	2,508
Boeke verkope	4,684	4,964	4,630
Min: Koste van Verkope	3,287	3,625	2,122
TERREINFONDS	684	415	1,206
Boeke verkope	945	579	1,912
Min: Koste van Verkope	261	164	706
	162,321	226,081	78,145

BYLAE 10: KONTANT IN BANK

ABSA	955,222	1,797	503
------	---------	-------	-----

BYLAE 11: KONTANT VOORHANDE

	168	137	183
Administratiewe Buro - Kleinkas	128	97	143
- Kontant	40	40	40

ADMINISTRATIEWE BURO

	30-Jun-00	30-Jun-01	30-Jun-02	TOTAAL
INKOMSTE	1,114,264	1,365,318	1,337,419	3,817,001
Boeke Verkope: Wins (Bylae 9A)	7,907	30,360	32,118	70,385
Burokoste verhaal	195,876	265,096	299,104	760,077
Huur ontvang Kantoorhuur	68,708	92,284	101,51	262,553
Kommissie ontvang Assuransie	39,539	41,726	54,556	135,821
Ramings ontvang	802,233	935,851	850,080	2,588,165
UITGAWES	1,114,462	1,178,054	1,957,329	4,249,846
Advertensies Betaal	3,439	439	1,206	5,083
Bankkoste & administrasie koste	96,981	85,118	42,062	224,161
Drukkoste	1,190	-	-	1,190
Fotostate en huur	5,528	4,055	-	9,583
Huur Posbus/sak	590	730	-	1,320
Internet	1,791	9,927	1,194	12,913
Kantooruitgawes	3,989	6,169	9,362	19,520
Lening afgeskryf: PJ Beleggings	-	-	516,800	516,800
Onderhoud geboue	718	1,854	2,219	4,791
Onderhoud toerusting	386	-	-	386
Ouditgelde	15,500	16,275	18,554	50,329

Pensioen betaal	143,548	134,440	-	277,988
Posgeld betaal	22,785	65,894	72,886	161,565
Rekenaarprogramme	20,324	29,323	40,237	89,884
Salarisse	681,598	681,111	911,163	2,273,872
Sekuriteit	816	728	1,080	2,623
Sinodesaal Klankstelsel	-	-	133,000	133,000
Skryfbehoeftes	16,712	36,318	78,968	131,997
Spoorvrag	1,924	3,682	95	5,701
Telefoon	50,121	53,253	69,851	173,225
Verversings	1,661	671	5,930	8,262
Versekering	36,455	37,619	44,666	118,740
Vergoedingskommissaris	1,982	2,409	(3,175)	1,216
Werkloosheidsversekering	6,425	8,038	11,232	25,695
Netto	(198)	187,264	(619,910)	(432,844)
Opgehoopte fonds 1 Jul	(143,006)	(143,204)	44,060	(143,006)
Opgehoopte fonds 30 Jun	(143,204)	44,060	(575,850)	(575,850)
Debiteure 30 Junie 2002			<u>360,101</u>	

ALGEMENE SINODE

INKOMSTE	6,414	6,587	-	13,001
Rente ontvang	6,414	6,587		13,001
UITGAWES	1,199	97,731	-	98,931
Sustentasië Rente	-	96,511		96,511
Administrasiekoste	1,199	1,220		2,419
Netto	5,214	(91,144)	-	(85,930)
Opgehoopte fonds 1 Jul	85,930	91,144	(0)	85,930
Opgehoopte fonds 30 Jun	91,144	(0)	(0)	(0)

ADMINISTRASIE VAN BOEDEL

INKOMSTE	-	-	131,917	131,917
Opgehoopte fondse: Rabotolo			47,664	47,664
Opgehoopte fondse: Monini			42,509	42,509
Opgehoopte fondse: Masango			36,000	36,000
Rente ontvang: Rabotolo			1,966	1,966
Rente ontvang: Monini			2,046	2,046
Rente ontvang: Masango			1,733	1,733
UITGAWES	-	-	17,655	17,655
Rente betaal : Rabotolo			14,416	14,416
Rente betaal : Monini			1,754	1,754
Rente betaal : Masango			1,485	1,485
Netto	-	-	114,263	114,263
Opgehoopte fonds 1 Julie	-	-	-	-
Opgehoopte fonds 30 Jun	-	-	114,263	114,263

ALMANAK

INKOMSTE	147,887	155,953	207,705	511,546
Advertensie Inkomste	10,175	10,053	10,553	30,781
Verkope Almanak *	115,981	122,915	154,055	392,952
Bydraes Ontvang	1,031	1,512	-	2,543
Rente Ontvang	20,699	21,473	43,097	85,270
UITGAWES	211,935	88,856	85,958	386,750
Administrasiekoste	4,072	3,762	6,867	14,701
Salarisse	-	9,171	15,851	25,022
Advertensie koste	1,755	-	14,676	16,431
Skrywersgelde	-	17,805	29,898	47,703
Drukkoste	16,175	40,128	18,666	74,969
Donasies	182,660	17,000	-	199,660
Kommissie betaal Advertensies	6,673	-	-	6,673
Reiskoste	600	990	-	1,590
Netto	(64,048)	67,097	121,747	124,797
Opgehoopte fonds 1 Jul	317,660	253,613	320,710	317,660
Opgehoopte fonds 30 Jun	253,613	320,710	442,457	442,457

* 2000 word slegs wins op verkope getoon

BOEDELS

Boedel JD VAN DER WALT

INKOMSTE	4,298	4,266	6,942	15,506
Rente ontvang	4,298	4,266	6,942	15,506
UITGAWES	804	4,800	5,106	10,710
Administrasiekoste	804	800	1,106	2,710
Beurse uitbetaal	-	4,000	4,000	8,000
Netto	3,494	(534.00)	1,836	4,796
Opgehoopte fonds 1 Jul	17,587	21,081	20,547	17,587
Opgehoopte fonds 30 Jun	21,081	20,547	22,383	22,383

BOEDEL EC HAMERSMA

INKOMSTE	3,170	3,159	5,035	11,364
Rente ontvang	3,170	3,159	5,035	11,364
UITGAWES	3,170	3,159	802	7,131
Administrasiekoste	593	591	802	1,986
Sinodale Kas	2,577	2,568	-	5,145
Netto	0	-	4,233	4,233
Opgehoopte fonds 1 Jul	42,465	42,465	42,465	42,465
Opgehoopte fonds 30 Jun	42,465	42,465	46,698	46,698

BOEDEL HJ DU PLESSIS

INKOMSTE	721	698	1,146	2,566
Rente ontvang	721	698	1,146	2,566
UITGAWES	721	698	183	1,602
Administrasiekoste	135	132	183	450
TSP Biblioteek	196	189	-	384
GKSA Sustensasiefonds Rente	391	377	-	768
Netto	(0.00)	-	964	963
Opgehoopte fonds 1 Jul	9,666	9,666	9,666	9,666
Opgehoopte fonds 30 Jun	9,666	9,666	10,629	10,629

BOEDEL JT FERREIRA

INKOMSTE	3,975	3,846	6,315	14,137
Rente ontvang	3,975	3,846	6,315	14,137
UITGAWES	3,975	3,846	1,006	8,828
Administrasiekoste	743	728	1,006	2,478
Bybelverpreiding	1,616	1,559	-	3,175
GKSA Sustentasiefonds Rente	1,616	1,559	-	3,175
Netto	0	-	5,309	5,309
Opgehoopte fonds 1 Jul	53,261	53,261	53,261	53,261
Opgehoopte fonds 30 Jun	53,261	53,261	58,570	58,570

BOEDEL KOSTER TRUST

INKOMSTE	4,358	4,344	5,270	13,973
Rente ontvang	4,358	4,344	5,270	13,973
UITGAWES	4,358	4,507	2,852	11,718
Administrasiekoste	822	806	(162)	1,467
Gekombineerde Sendende Kerkrade	3,536	3,701	3,014	10,251
Netto	(0)	(163)	2,418	2,255
Opgehoopte fonds 1 Jul	59,889	59,888	59,725	59,889
Opgehoopte fonds 30 Jun	59,888	59,725	62,143	62,143

BOEDEL KOTZE TRUST

INKOMSTE	11,318	11,115	18,520	40,953
Rente ontvang	11,318	11,115	18,520	40,953
UITGAWES	9,018	8,859	2,951	20,828
Administrasiekoste	2,116	2,092	2,951	7,159
Bybelverspreiding	2,300	2,256	-	4,556
GKSA Sustentasiefonds Rente	4,601	4,512	-	9,112

Netto	2,300	2,256	15,569	20,126
Opgehoopte fonds 1 Julie	151,638	153,938	156,194	151,638
Opgehoopte fonds 30 Jun	153,938	156,194	171,763	171,763

BOEDEL S DU TOIT

INKOMSTE	3,981	3,776	6,574	14,331
Rente ontvang	3,981	3,776	6,574	14,331
UITGAWES	9,144	699	1,047	10,891
Administrasiekoste	765	699	1,047	2,512
Boeke aankope	8,379	-	-	8,379
Netto	(5,163)	3,077	5,526	3,440
Opgehoopte fonds 1 Julie	57,527	52,364	55,441	57,527
Opgehoopte fonds 30 Jun	52,364	55,441	60,967	60,967

BOEDEL W DU TOIT

INKOMSTE	750	722	1,186	2,658
Rente ontvang	750	722	1,186	2,658
UITGAWES	750	722	189	1,661
Administrasiekoste	140	137	189	466
Beursekomitee	610	585	-	1,195
Netto	0	-	997	997
Opgehoopte fonds 1 Julie	10,000	10,000	10,000	10,000
Opgehoopte fonds 30 Jun	10,000	10,000	10,997	10,997

BYBELVERSPREIDING

INKOMSTE	491,786	545,472	-	1,037,258
Bemaking Ontvang	787	-	-	787
Bydraes ontvang	487,082	541,657	-	1,028,739
Boedel Kotze Trust	2,300	2,256	-	4,556
Boedel JT Ferreira	1,616	1,559	-	3,175
UITGAWES	574,507	541,657	3,814	1,119,979
Bemaking oorbetaal	82,721	-	-	82,721
Bydraes oorbetaal	491,570	541,657	3,814	1,037,042
Reiskoste	216	-	-	216
Netto	(82,721)	3,815	(3,814)	(82,721)
Opgehoopte fonds 1 Jul	82,721	(0)	3,815	82,721
Opgehoopte fonds 30 Jun	(0)	3,815	0	0

BYBELVERTALING

INKOMSTE	8,356	5,445	10,314	24,114
Rente ontvang	2,887	3,251	6,020	12,158
Bydraes ontvang	5,469	2,194	3,260	10,923
Kollektes ontvang	-	-	1,034	1,034
UITGAWES	526	597	959	2,083
Administrasiekoste	526	597	959	2,083
Netto	7,829	4,848	9,355	22,031
Opgehoopte fonds 1 Jul	35,946	43,775	48,623	35,946
Opgehoopte fonds 30 Jun	43,775	48,623	57,978	57,977

BYBELVERTALING BOESMANS

INKOMSTE	64,793	14,257	-	79,050
Bydraes ontvang	64,793	14,257	-	79,050
UITGAWES	127,313	11,117	-	138,430
Geref. Kerk Windhoek	127,313	11,117	-	138,430
Netto	(62,520)	3,140	-	(59,380)
Opgehoopte fonds 1 Jul	67,235	4,715	7,855	67,235
Opgehoopte fonds 30 Jun	4,715	7,855	7,855	7,855

CALVYN-JUBILEUMBOEFONDS

INKOMSTE	159,173	19,353	34,281	212,807
Boeke Verkope: Wins (Bylae 9A)	4,977	4,929	8,854	18,760
Bydraes ontvang	1,547	814	1,152	3,513
Donasies ontvang	145,106	-	-	145,106
Rente ontvang	7,544	13,610	24,275	45,429
UITGAWES	1,152	2,518	4,762	8,431
Administrasiekoste	1,032	2,518	4,762	8,311
Reiskoste	120	-	-	120
Netto	158,021	16,835	29,520	204,376
Opgehoopte fonds 1 Jul	25,314	183,335	200,170	25,314
Opgehoopte fonds 30 Jun	183,335	200,170	229,690	229,690

ECCLESIA BEURSFONDS

INKOMSTE	544	3,151	12,540	16,235
Bydraes ontvang	524	3,000	11,427	14,952
Rente ontvang	20	151	1,113	1,283
UITGAWES	2	21	177	201
Administrasiekoste	2	21	177	201
Netto	542	3,130	12,363	16,035

Opgehoopte fonds 1 Jul	-	542	3,672	-
Opgehoopte fonds 30 Jun	542	3,672	16,035	16,035

EKUMENISITEIT - BUITELANDS

INKOMSTE	22,809	87,717	57,418	167,945
Bydraes ontvang	22,809	87,717	57,418	167,945
UITGAWES	31,140	66,899	25,650	123,689
Reiskoste	31,140	66,899	25,650	123,689
Netto	(8,330)	20,818	31,768	44,256
Opgehoopte fonds 1 Jul	-	(8,330)	12,488	-
Opgehoopte fonds 30 Jun	(8,330)	12,488	44,256	44,256

EVANGELISERINGSMEDIA

INKOMSTE	16,178	30,826	25,022	72,025
Boeke verkope	(1,838)	7,282	3,301	8,745
Bydraes ontvang	464	5,137	656	6,257
Rente ontvang	17,551	18,407	21,065	57,023
UITGAWES	4,288	103,379	3,356	111,023
Sustentasië Rente	-	100,000	-	100,000
Administrasiekoste	3,288	3,379	3,356	10,023
Drukkoste	1,000	-	-	1,000
Netto	11,890	(72,553)	21,665	(38,998)
Opgehoopte fonds 1 Jul	236,341	248,231	175,678	236,341
Opgehoopte fonds 30 Jun	248,231	175,678	197,343	197,343

GKSA SUSTENTASIEFONDS-KAPITAAL

INKOMSTE	187,767	205,065	1,223,570	1,616,402
GKSA Sustensie rente (Bydraes)	187,767	205,065	1,223,570	1,616,402
Netto	187,767	205,065	1,223,570	1,616,402
Opgehoopte fonds 1 Jul	3,109,707	3,297,474	3,502,539	3,109,707
Opgehoopte fonds 30 Jun	3,297,474	3,502,539	4,726,109	4,726,109

GKSA SUSTENSASIEFONDS-RENTE

INKOMSTE	624,995	906,341	886,140	2,417,476
Boedel HJ du Plessis	391	377	-	768
Boedel JT Ferreira	1,616	1,559	-	3,175
Boedel Kotze Trust	4,601	4,512	-	9,112
Bydraes ontvang	375,534	652,434	395,675	1,423,644
Huur ontvang	-	16,272	-	16,272
Rente ontvang	242,853	231,187	490,465	964,504

UITGAWES	904,062	874,450	745,219	2,523,731
Administrasiekoste	46,148	43,275	78,149	167,572
GKSA Sustensasie Kapitaal	187,767	205,065	-	392,832
Reiskoste	8,867	7,610	10,433	26,909
Sustensasie	661,281	618,500	656,638	1,936,418
Netto	(279,067)	31,891	140,920	(106,256)
Opgehoopte fonds 1 Jul	291,341	12,274	44,165	291,341
Opgehoopte fonds 30 Jun	12,274	44,165	185,085	185,085

KATKISASIE

INKOMSTE	45,308	103,329	92,179	240,817
Boeke Verkope: Wins (Bylae 9A)	43,678	97,383	80,398	221,459
Bydraes ontvang	-	-	155	155
Rente ontvang	1,630	5,946	11,781	19,357
UITGAWES	196	70,188	40,069	110,452
Salarisse	-	34,392	37,143	71,535
Administrasiekoste	196	35,796	2,925	38,917
Netto	45,112	33,142	52,111	130,365
Opgehoopte fonds 1 Jul	-	45,112	78,254	-
Opgehoopte fonds 30 Jun	45,112	78,254	130,365	130,365

KERKARGIEF

INKOMSTE	70,467	76,188	125,177	271,831
Bydraes ontvang	94	800	2,212	3,106
Fotostate koste verhaal	-	-	1,525	1,525
Ramings onvang	70,373	75,388	121,440	267,201
UITGAWES	113,734	113,149	129,518	356,401
Afbetaling van lening	36,000	36,000	18,636	90,636
Drukkoste	180	100	-	280
Munisipale koste	2,152	2,227	2,540	6,919
Reiskoste	-	-	4,608	4,608
Reparasies	8,450	-	500	8,950
Salarisse	66,631	74,397	102,801	243,830
Skryfbehoeftes aankope	320	425	433	1,178
Netto	(43,268)	(36,960)	(4,342)	(84,570)
Opgehoopte fonds 1 Jul	84,570	41,302	4,342	84,570
Opgehoopte fonds 30 Jun	41,302	4,342	0	0
Debiteure 30 Junie 2002			49,092	

KERKBLAD

INKOMSTE	501,135	585,261	600,027	1,686,422
Advertensie Inkomste	63,480	78,947	67,310	209,737
Bydraes ontvang	65,464	88,479	70,029	223,972

Donasie ontvang	38,807	4,422	669	43,898
Intekengelde ontvang	333,383	413,413	462,019	1,208,815
UITGAWES	581,518	587,907	615,475	1,784,900
Advertensies Betaal	702	-	3,000	3,702
Drukkoste	445,245	435,959	461,119	1,342,323
Honorarium	38,037	41,906	48,101	128,045
Kommissie betaal Advertensies	19,989	21,103	20,470	61,562
Reiskoste	4,414	11,385	4,651	20,450
Salarisse	61,397	59,867	64,656	185,920
Skryfbehoeftes aankope	520	-	102	622
Skrywersgelde	8,080	8,460	10,078	26,617
Toerusting aankope	3,134	9,227	3,298	15,659
Netto	(80,383)	(2,647)	(15,448)	(98,478)
Opgehoopte fond 1 Jul	(3,067)	(83,450)	(86,097)	(3,067)
Opgehoopte fonds 30 Jun	(83,450)	(86,097)	(101,545)	(101,545)

KERKMUSEUM

INKOMSTE	1,543	25,129	-	26,672
Rente ontvang	1,543	-		1,543
Ramings Ontvang	-	25,129		25,129
UITGAWES	19,159	30,492	28,135	77,786
Administrasiekoste	336	-		336
Onderhoud	70	4,700	1,388	6,158
Reiskoste	4,269	6,814	3,725	14,808
Honorarium	13,178	15,980	17,870	47,028
Telefoon en skryfbehoeftes	1,306	2,998	5,152	9,457
Netto	(17,616)	(5,363)	(28,135)	(51,114)
Opgehoopte fonds 1 Jul	30,087	12,471	7,108	30,087
Opgehoopte fonds 30 Jun	12,471	7,108	(21,027)	(21,027)

NAGRAADSE OPLEIDING PREDIKANTE

INKOMSTE	1,815	1,899	3,153	6,867
Rente ontvang ACM du Plessis	1,815	1,899	3,153	6,867
UITGAWES	841	848	502	2,191
Administrasiekoste	341	348	502	1,191
Beurse uitbetaal	500	500		1,000
Netto	974	1,051	2,651	4,676
Opgehoopte fonds 1 Jul	12,702	13,676	14,727	12,702
Opgehoopte fonds 30 Jun	13,676	14,727	17,378	17,378

NOODTOESTANDE

INKOMSTE	147,448	35,294	50,425	233,167
Bydraes ontvang	137,405	22,678	31,794	191,876
Rente ontvang	10,043	12,616	18,632	41,291
UITGAWES	100,088	2,284	111,252	213,625
Administrasiekoste	1,780	2,284	2,969	7,033
Reiskoste	358	-	653	1,011
Sustentasië	97,950	-	107,630	205,580
Netto	47,360	33,009	(60,827)	19,542
Opgehoopte fonds 1 Jul	115,008	162,368	195,377	115,008
Opgehoopte fonds 30 Jun	162,368	195,377	134,550	134,550

PU VIR CHO

INKOMSTE	77,771	91,163	91,080	260,014
Bydraes ontvang	820	1,044	-	1,864
Ramings ontvang	76,951	90,119	91,080	258,150
UITGAWES	203,281	1,044	194,190	398,515
Ramings oorbetaal	203,281	1,044	194,190	398,515
Netto	(125,510)	90,119	(103,110)	(138,501)
Opgehoopte fonds 1 Jul	138,501	12,991	103,110	138,501
Opgehoopte fonds 30 Jun	12,991	103,110	(0)	(0)
Debiteure 30 Junie 2002			34,942	

RAMINGSVERLIGTING FONDS

INKOMSTE	5,118	10,557	8,497	24,171
Bydraes	4,105	9,028	5,026	18,159
Rente ontvang	1,013	1,529	3,470	6,012
UITGAWES	179	262	553	994
Administrasiekoste	179	262	553	994
Netto	4,939	10,295	7,944	23,177
Opgehoopte fonds 1 Jul	11,521	16,460	26,754	11,521
Opgehoopte fonds 30 Jun	16,460	26,754	34,698	34,698

REPATRIASIE

INKOMSTE	12,431	5,591	1,000	19,022
Bydraes	7,972	1,921	1,000	10,893
Rente Ontvang	4,459	3,670		8,129

UITGAWES	12,431	70,392	1,000	83,822
Sustentasi Rente	-	45,793	1,000	46,793
Administrasiekoste	859	1,854	-	2,713
Reiskoste	11,572	22,745	-	34,317
Netto	0	(64,800)	-	(64,800)
Opgehoopte fonds 1 Jul	64,800	64,800	0	64,800
Opgehoopte fonds 30 Jun	64,800	0	0	0

SENDINGKAS

INKOMSTE	4,121	4,010	(2,001)	6,130
Boeke verkope	14	(155)	(2,001)	(2,142)
Rente ontvang	4107	4,165	-	8,272
UITGAWES	768	775	61,612	63,155
Administrasiekoste	768	775	-	1,543
Sustentasi	-	-	61,612	61,612
Netto	3,353	3,235	(63,613)	(57,025)
Opgehoopte fonds 1 Jul	55,024	58,377	61,612	55,024
Opgehoopte fonds 30 Jun	58,377	61,612	(2,002)	(2,002)

SINODALE KAS

INKOMSTE	525,732	595,678	608,256	1,729,666
Boeke Verkope: Wins (Bylae 9A)	(17,318)	(5,097)	7,640	(14,775)
Huur ontvang Sinodalesaal	2,034	7,193	11,535	20,763
Huur ontvang WS Sinodalesaal	7,149	-	-	7,149
Huur ontvang WS TSP	38,780	32,618	42,601	113,999
Huur ontvang Toerusting	1,246	351	-	1,596
Boedel EC Hamersma	2,577	2,568	-	5,145
Ramings ontvang	491,264	558,045	546,480	1,595,788
UITGAWES	713,775	472,069	456,727	1,642,571
Munisipale Koste	109,673	105,166	98,389	313,228
Onderhoud geboue	41,444	171,609	88,103	301,157
Onderhoud toerusting	9,383	3,224	4,362	16,970
Onderhoud WS TSP	10,081	7,806	803	18,689
Reiskoste	129,237	199,817	265,070	594,124
Opleidingsseminare	-	10,953	-	10,953
Sinode onkoste	413,956	(26,506)	-	387,451
Netto	(188,043)	123,609	151,529	87,095
Opgehoopte fonds 1 Jul	303,437	115,394	239,003	303,437
Opgehoopte fond 30 Jun	115,394	239,003	390,532	390,532
Debiteure 30 Junie 2002			228,709	

STUDENTEKAS ALGEMEEN

INKOMSTE	518,766	553,771	648,223	1,720,760
Beursgelde terug ontvang	53,483	-	-	53,483
Bydraes ontvang	391,495	474,254	429,641	1,295,390
Rente ontvang	69,288	79,517	218,582	367,387
Rente op verkoop van plaaseiendomme		4,500	-	-
UITGAWES	418,767	601,326	185,788	1,205,881
Administrasiekoste	12,466	14,674	20,658	47,798
Beurslenings teruggekryf	69,069	-	-	69,069
Beursfonds	337,232	586,652	165,130	1,089,014
Netto	100,000	(47,555)	462,435	514,879
Opgehoopte fonds 1 Jul	764,029	864,029	816,474	764,029
Opgehoopte fonds 30 Jun	864,029	816,474	1,278,908	1,278,908

STUDENTEKAS JLM BEURSFONDS

INKOMSTE	13,413	13,776	23,931	51,119
Rente ontvang	13,413	13,776	23,931	51,119
UITGAWES	2,508	2,552	3,813	8,873
Administrasiekoste	2,508	2,552	3,813	8,873
Netto	10,904	11,224	20,118	42,246
Opgehoopte fonds 1 Jul	179,701	190,605	201,829	179,701
Opgehoopte fonds 30 Jun	190,605	201,829	221,947	221,947

SLINGERVEL

INKOMSTE	185,525	229,678	266,140	681,342
Advertensies	105	-	-	105
Bydraes ontvang	504	705	-	1,209
Intekengelde ontvang	184,915	211,972	266,140	663,027
Donasies	-	17,000	-	17,000
UITGAWES	227,709	239,851	297,747	765,306
Drukkoste	186,087	193,907	252,251	632,245
Honorarium	7,628	7,247	7,401	22,277
Internet	-	-	1,435	1,435
Salarisse	30,495	29,934	32,328	92,757
Skrywersgelde	2,255	5,185	4,332	11,771
Toerusting	1,244	3,578	-	4,822
Netto	(42,184)	(10,173)	(31,607)	(83,965)
Opgehoopte fonds 1 Jul	7,184	(35,000)	(45,174)	7,184
Opgehoopte fonds 30 Jun	(35,000)	(45,174)	(76,781)	(76,781)

STUDENTEKAS SL KRUGERFONDS

INKOMSTE	1,680	1,726	2,998	6,404
Rente ontvang	1,680	1,726	2,998	6,404
UITGAWES	314	320	478	1,112
Administrasiekoste	314	320	478	1,112
Netto	1,366	1,406	2,520	5,292
Opgehoopte fonds 1 Jul	22,510	23,876	25,282	22,510
Opgehoopte fonds 30 Jun	23,876	25,282	27,802	27,802

TERREINFONDS

INKOMSTE	2,925	2,003	684	5,612
Boeke Verkope: Wins (Bylae 9A)	1,205.83	415	684	2,305
Bydraes	565	309	-	874
Rente ontvang	1,155	1,279	-	2,434
UITGAWES	211	236	19,065	19,512
Administrasiekoste	211	236	19,065	19,512
Netto	2,714	1,768	(18,381)	(13,900)
Opgehoopte fonds 1 Jul	14,584	17,298	19,066	14,584
Opgehoopte fonds 30 Jun	17,298	19,066	684	684

TOTIUSFONDS

INKOMSTE	74,168	131,364	111,197	316,728
Boeke Verkope: Wins (Bylae 9A)	37,012	89,624	29,931	156,567
Rente ontvang	37,156	41,740	81,265	160,161
UITGAWES	6,855	7,590	12,949	27,394
Administrasiekoste	6,855	7,590	12,949	27,394
Netto	67,312	123,774	98,248	289,334
Opgehoopte fonds 1 Jul	479,311	546,623	670,397	479,311
Opgehoopte fonds 30 Jun	546,623	670,397	768,645	768,645

TEOLOGIESE SKOOL ALGEMEEN

INKOMSTE	2,344,361	2,529,338	1,635,749	6,509,448
<u>Administratief</u>				
Skenkings ontvang	15,000	5,546	1,000	21,546
Boeke verkoop	-	-	321	321
Hulpfonds	20,769	13,788	7,124	41,681
Rente ontvang	22,191	22,120	35,253	79,564
<u>Beursekommittee</u>				
Bydrae Sinode Soutpansberg	15,000	-	-	15,000
Bydrae Sinode Midellande	7,900	15,000	-	22,900
Huur ontvang Hammanskraal	228,000	104,648	-	332,648

Studentekas Algemeen	337,232	586,652	165,130	1,089,014
<u>Teologiese Skool</u>				
Ramings ontvang	1,698,270	1,781,583	1,426,920	4,906,773
UITGAWES	2,131,398	2,067,911	1,923,958	6,123,267
<u>Administratief</u>				
Administrasiekoste	4,149	4,141	5,617	13,907
Fotostate en huur	2,858	10,484	8,264	21,606
Rekenaarfasiliteite	11,967	835	-	12,802
Sekuriteit	3,042	2,426	2,499	7,967
Skoonmaak	3,118	1,894	3,595	8,607
Skryfbehoeftes aankope	6,730	8,393	67	15,190
Telefoon	10,775	5,027	15,228	31,030
Vertaling	101	1,399	-	1,500
<u>Personeel</u>				
Ad hoc personeel	1,800	3,840	12,877	18,517
Traktement Betaal	1,379,387	1,458,066	1,436,925	4,274,377
<u>Beursekommittee</u>				
Beurse uitbetaal	211,151	213,550	162,525	587,225
Studente boeke	21,141	8,408	14,378	43,927
Studente diverse	14,780	12,310	4,675	31,765
Studente etes	166,885	130,683	117,339	414,908
Studente klaggeld en verblyf	247,733	162,358	109,152	519,244
Studente medies	12,945	12,692	1,937	27,574
Studente reiskoste	17,726	15,400	17,157	50,282
TSV	2,500	-	-	2,500
<u>Teologiese Skool</u>				
Honorarium/Geskenke	100	213	-	313
Kantooruitgawes	3,310	4,144	3,923	11,378
Onthaal/Verversings	2,149	4,348	-	6,498
Orrelis	500	500	1,000	2,000
Rektorstoelae	6,550	6,800	6,800	20,150
Netto	212,962	461,427	(288,209)	386,181
Opgehoopte fonds 1 Jul	(386,180)	(173,218)	288,209	(386,180)
Opgehoopte fonds 30 Jun	(173,218)	288,209	0	0
Debiteure 30 Junie 2002			<u>615,666</u>	

TSP BIBLIOTEEK

INKOMSTE	37,451	31,870	40,327	109,649
Bydraes ontvang	25,677	20,835	23,846	70,358
Boedel HJ du Plessis	196	189	-	384
Rente ontvang	11,578	10,847	16,482	38,907
UITGAWES	44,900	34,278	56,016	135,195
Administrasiekoste	2,208	2,035	2,626	6,869
Boeke Aankope	42,693	32,243	53,390	128,326
Netto	(7,449)	(2,408)	(15,689)	(25,546)

Opgehoopte fonds 1 Jul	163,630	156,180	153,772	163,630
Opgehoopte fonds 30 Jun	156,180	153,772	138,083	138,083

TSP BIB LETTIE COETZEEFONDS

INKOMSTE	330	339	589	1,258
Rente ontvang L Coetzee	330	339	589	1,258
UITGAWES	62	63	94	219
Administrasiekoste	62	63	94	219
Netto	268	276	495	1,039
Opgehoopte fonds 1 Jul	4,421	4,689	4,965	4,421
Opgehoopte fonds 30 Jun	4,689	4,965	5,460	5,460

TSP JUBILEUMFONDS BEURSE

INKOMSTE	8,017	8,234	46,083	62,334
Bydraes ontvang	-	-	30,000	30,000
Rente ontvang	8,017	8,234	16,083	32,334
UITGAWES	1,499	1,525	2,563	5,587
Administrasiekoste	1,499	1,525	2,563	5,587
Netto	6,518	6,709	43,520	56,747
Opgehoopte fonds 1 Jul	107,412	113,930	120,639	107,412
Opgehoopte fonds 30 Jun	113,930	120,639	164,159	164,159

TSP PUBLIKASIES

INKOMSTE	5,652	4,713	7,399	17,764
Boeke Verkope: Wins (Bylae 9A)	2,507	1,339	1,397	5,243
Rente ontvang	3,145	3,374	6,002	12,521
UITGAWES	582	622	1,206	2,410
Administrasiekoste	582	622	956	2,160
Drukkoste	-	-	250	250
Outeursgelde				-
Netto	5,070	4,091	6,192	15,353.93
Opgehoopte fonds 1 Jul	40,884	45,954	50,046	40,884
Opgehoopte fonds 30 Jun	45,954	50,046	56,238	56,238

VROUEBLAD

INKOMSTE	236,736	270,751	279,432	786,920
Advertensie Inkomste	1,999	3,995	3,657	9,651
Bladbouers	35,610	36,314	46,486	118,410
Bydraes ontvang	2,877	-	312	3,190
Intekengelde ontvang	196,250	230,442	228,976	655,668

UITGAWES	213,721	220,014	268,281	702,016
Drukkoste	167,076	171,065	220,522	558,664
Grafiese dienste	6,090	10,500	8,440	25,030
Honorarium	17,591	18,068	20,254	55,913
Onthaal en verversings	-	40	67	107
Reiskoste	1,680	4,310	480	6,470
Salarisse	10,165	9,978	10,776	30,919
Skryfbehoeftes aankope	31	482	17	529
Skrywersgelde	2,390	2,481	3,052	7,923
Telefoon en faks	2,485	936	-	3,421
Toerusting aankope	6,213	2,154	4,673	13,041
Netto	23,016	50,737	11,151	84,904
Opgehoopte fonds 1 Jul	125,156	148,172	198,909	125,156
Opgehoopte fonds 30 Jun	148,172	198,909	210,060	210,060

KOLLEKTES

INKOMSTES

Boesmanbybelvertaling	64,793	11,117	5,718	81,628
Bolandse bedieningsfonds	3,000	5,220	4,203	12,422
Bybelgenootskap van SA	487,160	541,891	561,086	1,590,137
Bybelvertaling	5,469	7,938	1,034	14,441
Diakonale inrigting	113,595	159,855	133,982	407,433
Evangelisering seelui	2,510	2,052	667	5,230
EVT	524,486	608,639	531,472	1,664,597
GK Cachet	1,250	5,551	657	7,457
GK Moot - Skoolverlaterskamp	-	-	1,087	1,087
GK Potchefstroom-oos	-	-	1,000	1,000
GK Promosa	1,970	2,090	-	4,060
GKSA predikante pensioen	1,480	1,397	3,391	6,268
In die Skriflig	183	99	485	767
Jan Kriel skool	2,696	3,340	359	6,394
Kankervereniging	-	-	501	501
Klassis Piet Retief	-	861	274	1,135
Mpy vir Immigrasie	-	-	202	202
Melaatses	325	-	23	348
Ons Hulde Ouetehuis				
Potchefstroom	2,565	289	141	2,995
Part Sinode - OVS & Natal	-	73	428	501
Part Sinode Noord Transvaal	930	207	-	1,136
Part Sinode Oos Transvaal	1,599	16,404	3,106	21,109
Part Sinode Wes Transvaal	21,995	6,927	12,017	40,939
PU vir CHO	20	2,088	984	3,092
Sending D'Kar	-	1,035	-	1,035
Sinode Middelande	158	508	1,564	2,230
Suidelike Partsinode	3,953	7,173	11,012	22,138
Trans Oranje	29,751	43,946	45,092	118,789
	1,269,888	1,428,699	1,320,484	4,019,071

UITGAWES

Boesmanbybelvertaling	64,793	11,117	5,718	81,628
Bolandse bedieningsfonds	3,000	5,220	4,203	12,422
Bybelgenootskap van SA	487,160	541,891	561,086	1,590,137
Bybelvertaling	5,469	7,938	-	13,406
Diakonale inrigting	113,595	159,855	133,982	407,433
Evangelisering seelui	2,520	2,052	667	5,240
EVT	523,956	606,993	533,861	1,664,810
GK Cachet	1,250	5,551	657	7,457
GK Moot - Skoolverlaterskamp	-	-	1,087	1,087
GK Potchefstroom-oos	-	-	1,000	1,000
GK Promosa	1,970	2,090	-	4,060
GKSA predikante pensioen	1,480	1,397	3,391	6,268
In die Skriflig	183	99	485	767
Jan Kriel skool	2,696	3,340	359	6,394
Kankervereniging	-	-	501	501
Klassis Piet Retief	-	861	274	1,135
Mpy vir Immigrasie	-	-	202	202
Melaatses	325	-	23	348
Ons Hulde Ouetehuis				
Potchefstroom	2,565	289	141	2,995
Part Sinode - OVS & Natal	-	73	428	501
Part Sinode Noord Transvaal	930	207	-	1,136
Part Sinode Oos Transvaal	1,599	16,404	3,106	21,109
Part Sinode Wes Transvaal	21,995	6,927	12,017	40,939
PU vir CHO	20	2,088	984	3,092
Sending D'Kar	-	1,035	-	1,035
Sinode Middelande	158	508	1,564	2,230
Suidelike Partsinode	3,953	7,173	11,012	22,138
Trans Oranje	29,751	43,946	45,092	118,789
	<hr/>	<hr/>	<hr/>	<hr/>
	1,269,368	1,427,053	1,321,839	4,018,260

I. RAPPORT VAN FINANSIËLE KOMMISSIE

Die volgende kollektes is staande die Sinode 2003 goedgekeur

1. Verpligte Kollektes

- 1 Pro Ecclesia Beursfonds
- 1 Ekumenisiteit
- 7 Emeritaatsversorging
- 5 GKSA Sustentasiefonds
- 1 Kerkblad
- 5 Teologiese Studentekas
- 1 Bybelverspreiding

2. Vrywillige Kollektes

- 1 Verligting van Ramings
- 1 Teologiese Skool Biblioteek

3. Toestemming om te kollekeer in die Kerkverband

Gereformeerde Kerk Steynsburg

Gereformeerde Kerk Duineveld

Besluit: Goedgekeur.

17.3 BESKRYWINGSPUNT VAN PARTIKULIERE SINODE PRETORIA – KOLLEKTES VIR SUSTENTASIE (Artt.8, 79, 133)

A. Oudl. B Wesseloo stel die Beskrywingspunt.

B. **Besluit:** Die Beskrywingspunt word verwys na die Kommissie : Finansies.

C. Ds. EJ Tiemensma rapporteer namens die Kommissie : Finansies.

D. BESKRYWINGSPUNT

1. Beskrywingspunt

Die Nasionale Sinode van die GKSA in 2003 word versoek:

Dat die verpligte kollektes vir die GKSA Sustentasiefonds op **10** vasgestel word sodat:

- die groot tekorte wat jaarliks bestaan ten opsigte van aansoeke vir sustentasië verminder kan word en,
- die finansiële implikasies van byvoorbeeld:
 - die minimum PGT riglyn (Beskrywingspunt),
 - die Bepaling van PGT (Beskrywingspunt),
 - asook die Versekering van die 7.5% predikantsbydrae tot die Pensioenfonds (Beskrywingspunt),ook deur middel van sustentasië voorsien kan word waar nodig.

1.1 *Beredenering en motivering*

1.1.1. Dit is nie nodig om, gesien die groot tekort wat oor die afgelope meer as 15 jaar bestaan rakende sustentasië-aansoeke, verdere motiverings in die verband te maak nie.

1.1.2. Daar behoort logieserwys 'n toename in sustentasiëaansoeke te wees indien bogenoemde Beskrywingspunte in een of ander vorm goedgekeur word by die Sinode.

1.1.3. Die kritiese finansiële probleme wat reeds die afgelope 5 jaar ontstaan het ten opsigte van talle predikante wat vanweë siekte of andersins moes emeriteer, en wat enige predikant wat huidig gesond is en in die diens staan, enige tyd kan tref, (bv. as gevolg van 'n motorongeluk), maak dat daar so spoedig moontlik die nodige finansiële voorsorg-maatreëls getref moet word om die sake aan te spreek.

1.1.4. Die feit dat die Trustees van die Pensioenfonds en die Sinode by tientalle geleenthede skriftelik en selfs deur middel van besoeke aan Klassisse, die konsekwensies van 'n te lae PGT gedurende die afgelope 8 jaar bly uitspel het, en daar selfs deur die Sinode 'n waarskuwing gerig is aan Kerkrade dat

geregtelike stappe in die wêreldse hof kerkrade in die gesig mag staar as PGT nie korrek opgegee word nie, het nog nie die probleem opgelos nie.

- 1.1.5. Klassisse besef ook nie altyd die finansiële konsekwensies wat selfs die meerdere vergaderings in die gesig staar by die hantering van bv. emeritering vanweë siekte of andersins nie, en kan self finansiëel die verantwoordelikheid van 'n emeritus moet oorneem en sodoende finansiëel in die knyp raak, bv. as 'n gemeente met 'n emeritus predikant, ontbind of verdeel en opgeneem word in buurgemeentes.
- 1.1.6. Dit is baie duidelik dat die Sinode, gesien die aantal Beswaarskrifte wat reeds rakende hierdie sake op die Agenda van die Sinode van 2003 geplaas is, baie dramaties sal moet aandag gee aan die finansiële situasie van die kerke, veral ten opsigte van die Pensioenfonds en sy Reglement, en dat daar baie dringend addisionele fondse benodig sal word.
- 1.1.7. Deur die huidige vyf kollekte vir die GKSA Sustentatiefonds te verdubbel, en om spesifiek ten minste 3 daarvan te oormerk vir kerke wat sal begin aansoek doen vir sustentasie met die oog op die regstelling van PGT en ander sake rakende emeriteringsbehoefte, sal hierdie finansiële behoeftes dadelik aangespreek kan word, al is dit net ten dele. Dit sal, indien dit noodsaaklik is om ramings vir emeritaats-versorging of emeritaatsversorgingmedies te verhoog, dit ook grootliks kan beperk.
- 1.1.8. Dit mag selfs nodig wees dat die hele GKSA se diakonieë, op een of ander wyse, 'n gesamentlike diakonale hulpfonds of voorsorgfonds op die been sal moet kry om die behoeftes van huidige of toekomstige emeriti gesamentlik te help verlig, veral byvoorbeeld ten opsigte van die onhanteerbare styging in mediese fonds koste.

1.2. Aanbeveling

- 1.2.1. Dat die Sinode, na aanleiding en op grond van verskeie Beskrywingspunte (en Beswaarskrifte), die aantal kollekte vir sustentasie vermeerder, en moontlik 'n spesifieke gedeelte daarvan oormerk vir onder andere die behoeftes bovermeld.

Besluit: Aan die Beskrywingspunt word nie gevolg gegee nie.

Motivering

1. Die gemiddelde inkomste uit 5 kollekte beloop nagenoeg R200 000-00. Indien die riglyn van R7-00 per belydende lidmaat per jaar gevolg word, word nagenoeg R490 000-00 ontvang wat in die tekort sal voorsien.
2. In die totaal van verpligte kollekte, wat tans op die maksimum vasgestel is, is in die kerklike jaarprogram min ruimte vir die gevraagde ekstra 5 kollekte vir sustentasie.

17.4 BESKRYWINGSPUNT VAN PARTIKULIERE SINODE PRETORIA INSAKE RAPPORTERING VAN FINANSIËLE STATE NA OUDIT (Artt.8, 80)

- A. Oudl. B Wesseloo stel die Beskrywingspunt.
- B. **Besluit:** Die Beskrywingspunt word verwys na die Kommissie : Finansies.
- C. Ds. EJ Tiemensma rapporteer namens die Kommissie : Finansies.

D. BESKRYWINGSPUNT

1. Beskrywingspunt

Die Nasionale Sinode GKSA word versoek:

- 1.1 dat die rapportering oor die finansiële state so spoedig moontlik na die afhandeling van die oudit geskied deur:
 - 1.1.1 'n inligtingstuk aan lede/kerkrade deur te stuur met samevattende syfers
 - 1.1.2 dat volledige state beskikbaar is op aanvraag
- 1.2 dat daar ook op 'n jaarlikse basis aan die lidmate van die GKSA deur middel van hul kerkrade verslag gelewer word oor die stand van veranderinge van die Emeritaats-versorgingstrust en die Pensioenfonds

2. Motivering

2.1 Vertrekpunt

Om die mees effektiewe, finansiëel-gesonde en deursigtige bestuur van die Administratiewe Buro en Deputate van Diakonale Sake te bewerkstellig, is dit belangrik om soveel moontlik van die kennis wat in die GKSA beskikbaar is, te gebruik. Helaas is die huidige situasie nie die ideale nie. Gevolglik moet oor die genoemde sake herbesin word.

2.2 Die huidige situasie

- 2.2.1 Tans word die geouditeerde finansiële state elke drie jaar aan die Nasionale Sinode vir goedkeuring voorgelê. Die lidmate kry eers insae in die finansiële state nadat dit in die Handeling gepubliseer is. Die probleem is dat geen advies oor aangeleenthede wat in die voorafgaande twee jaar gebeur het gegee word nie, aangesien die inligting geen waarde meer het nie.
- 2.2.2 Die ouditeur lewer verslag aan die lede van die Administratiewe Buro van die Gereformeerde Kerke in Suid-Afrika. Die vraag wat onmiddellik ontstaan is, wie is die lede? Is dit die lidmate van die kerke of is dit die bestuur van die Administratiewe Buro?
- 2.2.3 In 1998 is R30 780 336 uit die Administratiewe Buro se Emeritaatsfonds oorgeplaas na die administrateurs van die nuwe Emeritaatsfondse. Sedert dié oorplasing is daar geen verslag gelewer oor die stand van die genoemde fondse asook die Pensioenfonds nie. Hoe kan daar besluite geneem en/of advies gelewer word as kerkrade en lidmate nie behoorlik ingelig word nie?

3. Motivering

Tye verander, wat sekere implikasies meebring. Ongelukkig is die Kerk nie daarvan vrygemaak nie. Die finansiële wêreld het in die laaste tyd geweldig verander, só dat wat

gister nog belangrik was, vandag nie meer geld nie. Gesonde finansiële beplanning en bestuur het dus geweldig belangrik geword. Verkeerde besluite het tans 'n groter impak as in die verlede.

Besluit:

Aan die Beskrywingspunt word op die volgende wyse gevolg gegee: alle finansiële state word na oudit aan alle Partikuliere Sinodes gestuur, soos die aanbevelings in die gewysigde Reglement van die Administratiewe Buro bepaal.

17.5 BESKRYWINGSPUNT VAN PARTIKULIERE SINODE OVS EN NATAL : FINANSIËLE BEPLANNING (Artt.8, 104, 133)

- A. Ds. MJ du Plessis stel die Beskrywingspunt.
- B. **Besluit:** Die Beskrywingspunt word verwys na die Kommissie : Finansies.
- C. Ds. EJ Tiemensma rapporteer namens die Kommissie : Finansies.

D. BESKRYWINGSPUNT

1. Beskrywingspunt

- 1.1 Die Nasionale Sinode wys Deputate aan, wat finansiëel en ander kundige persone insluit, om dringend en indringend oor finansiële beplanning deur die Gereformeerde Kerke aanbevelings te maak in die lig van die dalende tendens in lidmaatgetalle, ander ekonomiese en finansiële faktore en die toekomstige ekstra finansiële verpligtinge van veral kleiner kerke. Die Deputate moet enige moontlik tersaaklike aspekte en in besonder die volgende aanspreek:
 - 1.1.1 Spesifieke doelwitte vir die grootte van die Sustentasiefonds stel, gebaseer op berekende behoeftes oor die medium en langer termyn (10-20 jaar).
 - 1.1.2 Metodes en aksieplanne vir betekenisvolle uitbouing van die fonds.
 - 1.1.3 'n Herbesinning oor bydraevlakke van lidmate met moontlike bydrae riglyne.
 - 1.1.4 Ander aanvaarbare metodes van inkomste generering deur kerke.
 - 1.1.5 Alternatiewe metodes van onderlinge hulpverlening, byvoorbeeld samewerking tussen “ryker” en “armer” kerke.

2. Motivering

2.1 Agtergrond

- 2.1.1 Beskrywingspunte van die Partikuliere Sinodes Wes-Transvaal en Noord-Transvaal oor die dalende getalle-tendens in die GKSA is in 1994 goedgekeur (Sinode Handeling 1994:618-620, 25.5 en 25.6).
- 2.1.2 Volgens genoemde Beskrywingspunte het onrustigheid en vrae oor die onderwerp reeds tien jaar gelede deur middel van briewe in *Die Kerkblad* na vore gekom.
- 2.1.3 Die Beskrywingspunt van die Part-Sinode Wes-Transvaal wys in sy motivering daarop dat die Gereformeerde kerke op groot finansiële nood afstuur (Handeling, 1994:619, 1.2.2).
- 2.1.4 Die aangewese Deputate maak in 1997 hulle aanbevelings, waaronder: “Die

Bestuur van die Admin. Buro behoort deurlopend aandag te gee aan 'n langtermyn finansiële plan (Handelinge 1997:881, 3.1.4.2). Die aanbeveling word goedgekeur.

- 2.1.5 Benewens die getalle-probleem is dit algemeen bekend dat talle blanke persone, as gevolg van die beleid van regstellende aksie, ekonomiese faktore en rasionalisasie, hulle werk verloor en nog gaan verloor, dat jongmense moeilik werk kry en dat baie jongmense en ook ouer persone gevolglik en ook weens ander redes vir 'n tydperk of permanent na die buiteland verhuis.
- 2.1.6 Plattelandse kerke staan veral jong lidmate af aan stedelike kerke aangesien meer werk in stede beskikbaar is. Hulle dien dus as 'n voedingsbron vir stedelike kerke.
- 2.1.7 Die Deputate : dalende lidmate, het in hulle verslag tot die gevolgtrekking gekom dat die aantal belydende lidmate per gemeente wat verantwoordelik is vir die versorging van 'n predikant te laag gedaal het (261) en ook dat 350 lidmate per predikant ekonomies die mees ideale gemiddeld blyk te wees (Handelinge 1997:873-874, 2.2.1).
- 2.1.8 Die Deputate vir bewaring en vermeerdering van die kerk het egter aan die 2000 Sinode gerapporteer dat daar meer groei in kleiner gemeentes geregistreer word (net 15 uit die 50 gemeentes wat groei beleef, het meer as 200 lidmate (Handelinge 2000:514, 5.2.6.5).
- 2.1.9 Net 72 uit die 299 kerke het 350 lidmate en meer – die getal wat volgens die Deputate ekonomies ideaal is. Dit is gemeentes in groter sentra of stede. Daarenteen het 136 of 45% van kerke minder as 200 lidmate met 79 van hierdie minder as 100 (Almanak 2002).
- 2.1.10 Sedert die instelling van die GKSA Predikante Pensioenfonds het die finansiële las op klein gemeentes betekenisvol verhoog, want bydraes word nou per predikant gemaak en nie meer per lidmaat nie. Potensiële versorgingstekorte sal voortaan ook deur kerke self gedra moet word. Dit kan bv. geld ten opsigte van 'n predikant wat lae diensjare het of by vorige gemeentes swak trakteeer is, met gevolglik lae PGT en dus lae uitkerings uit die Pensioenfonds. Kerke sal daarvoor moet voorsien, of sal sustentasie moet kry.

2.2 *Gehoorsaamheid aan die Skrif*

Die Woord van God is duidelik oor ons verantwoordelikheid om behoorlik op doelwitte te fokus en beplanning te doen. Spreuke 4:26,27 “Baken jou koers af, dan sal jy seker wees van elke tree. Moenie links of regs wegdraai nie, weerhou jou van die verkeerde koers”.

Lukas 14:28-30 “Wie van julle wat 'n gebou wil oprig, gaan nie eers sit en die koste bereken, om te sien of hy genoeg geld het om die werk te voltooi nie? Anders as hy die fundamente gelê het en nie in staat is om die gebou te voltooi nie, sal almal wat dit sien, met hom die spot begin dryf. Hulle sal sê: Hier is 'n man wat begin bou het maar nie kon klaar maak nie”.

T.o.v. ons verantwoordelikheid tot doeltreffende onderlinge hulpverlening, vergelyk Hand 4:32-36; 2 Kor 8+9; Gal 6:2.

Vanselfsprekend sal die voorgestelde Deputaatskap doelwitstelling en beplanning moet doen in totale onderwerping aan die wil van God, vergelyk Jak 4:13-17, veral vers 15: “As die Here wil, sal ons lewe en ons sal dit of dat doen”.

2.3 *Motivering ten opsigte van 1.1*

- 2.3.1 Lidmaatgetalle daal. As bydrae-patrone dieselfde bly, sal die inkomste van baie kerke dus daal.
- 2.3.2 Kleiner kerke sal daarbenewens groter finansiële verpligtinge bykry, maar dit is ook in sommige van hierdie kerke waar daar, volgens die Deputate vir bewaring en vermeerdering van die kerk, meer groei voorkom. Dit wil sê kleiner kerke moet verkieslik nie verdwyn nie.
- 2.3.3 As die verwagte finansiële agteruitgang wel realiseer, sal die versorging van predikante en emeriti al hoe meer in gedrang kom; so ook Woordbediening in plattelandse gebiede, sending, kerklike tydskrifte en meeste ander kerk-aktiwiteite.
- 2.3.4 In die lig van bogenoemde gaan sustentasie of onderlinge hulpverlening voortaan vir kleiner kerke veel meer belangrik word.
- 2.3.5 Die huidige Sustentatiefonds van ongeveer R3,4 miljoen (Junie 1999) is vir die toekomstige hulpverlening nie naastenby voldoende nie en die huidige groei hou nie eers tred met inflasie nie (6.5% groei in 1999). Die uitkerings uit die Sustentatiefonds is reeds nou al meer as 40% laer as die aansoeke (Handelinge 2000:288, 2.2.1).
Die kapitaalbedrag van ongeveer R3 400 000 kan eintlik nie veel meer as R200 000 per jaar oplewer nie, wat slegs 19% van die huidige behoeftes is. Indien die fonds in die toekoms 'n betekenisvolle bydrae moet lewer, sal die beleggingsbedrag wesentlik (waarskynlik minstens 10 keer) hoër moet wees, of sal jaarlikse bydraes uit die kerkverband minstens drie tot vier keer hoër moet wees. Die bedrae sal bereken moet word.
- 2.3.6 Lidmaatbydraes en veral 'n herbesinning oor bydraevlakke, d.w.s. bydraes as 'n persentasie van inkomste, sal dringend aandag moet kry, as kerke en die lidmate hulle verpligtinge wil nakom.
- 2.3.7 Ten einde kerke se inkomstes aan te vul, sal ander aanvaarbare metodes van inkomste generering, waar moontlik, aandag moet kry. Die bestuur van die Administratiewe Buro het in die 2000 Handelinge wel kortliks verwys na die aanbeveling van die Deputate : dalende lidmate (Sien par. 2.1.4 van hierdie stuk), maar slegs in verband met die insameling van agterstallige ramings (Handelinge 2000:290, 2.2 en 3.2.1, p. 292, 293). Die taak, soos in hierdie Beskrywingspunt uiteengesit, is veel meer omvangryk.

Aanbeveling

Aan die Beskrywingspunt word gevolg gegee met die aanwys van die Bestuur van die Administratiewe Buro as Deputate om dringend en indringend aan finansiële beplanning in die lig van die genoemde tendense aandag te gee en aanbevelings te maak.

Besluit: Goedgekeur.

Motivering

Op hierdie wyse, en met hulp van ander kundiges wat deur die Bestuur van die Administratiewe Buro betrek kan word, word huidige en toekomstige finansiële beplanning aangespreek.

17.6 VERSOEK VAN DIE SUIDELIKE PARTIKULIERE SINODE – GEREFORMEERDE KERK STEYNSBURG INSAKE HULP UIT DIE KERKVERBAND (Artt.8, 72, 133)

- A. Ds. DHP Wijnbeek stel die Versoek.
- B. **Besluit:** Die versoek word verwys na die Kommissie : Finansies.
- C. Ds. EJ Tiemensma rapporteer namens die Kommissie : Finansies.

D. VERSOEK

Die Suidelike Partikuliere Sinode versoek die Nasionale Sinode om die Gereformeerde Kerk Steynsburg toestemming te verleen om sy nood ter wille van die bediening van die Gereformeerde Kerk Westdene aan die kerkverband bekend te stel om sodoende sowel kort- as langtermynoplossings daarvoor te vind.

Agtergrond vir hierdie versoek

1. By die vergadering van Klassis Middelburg op 17 September 2002 het die volgende adviesvraag van die Gereformeerde Kerk Steynsburg gediën:
“ Die Kerkraad van Steynsburg verlang advies insake die volgende:
Die kerkraad van Steynsburg se finansiële verpligtinge begin meer raak as wat behartig kan word en die bankrekening loop gevolglik al meer in die ‘rooi’ in.
Die redes daarvoor is
 - a) Dalende lidmaatgetalle, nou net 85 belydende lidmate.
 - b) Lidmaatverhouding: Pensioentrekkers is reeds ver in die meerderheid en lidmate wat finansiëel goed verdien, word al hoe minder.
 - c) Die kerkraad het ‘n finansiële verbintenis met Gereformeerde Kerk Westdene ten bedrae van R20 000.00 per jaar. Indien die Kerkraad van Steynsburg nie meer die bydrae aan die Kerkraad van Westdene gee nie, kan die Gereformeerde Kerk Westdene nie verder voortbestaan nie en indien die Kerkraad van Steynsburg aangaan met sy bydrae is sy eie voortbestaan in die gedrang.”

2. Toeligting

- 2.1 Die Gereformeerde Kerk Westdene is ‘n selfstandige gemeente in Klassis Monti (Sinode Middellande). Baie lidmate van die gemeente is werkloos met die gevolg dat die gemeente se bydraes vir die bediening maar baie skraps is.
- 2.2 Die huidige leraar van die Gereformeerde Kerk Westdene, ds. B Companie, is een van die min leraars in Klassis Monti en doen ook uiters waardevolle werk in Klassis Monti.
- 2.3 Die hoofbron van inkomste van Westdene is die bydraes wat ontvang word van die Gereformeerde kerk Steynsburg. Behalwe ‘n vaste bydrae van ‘n goedgesinde diakonie in Gauteng, is die tekorte wat die afgelope jare by Westdene ontstaan het, telkens gedelg deur spesiale bydraes van sekere gemeentes waarby Westdene en Steynsburg om hulp aangeklop het.
- 2.4 Die rede waarom die jaarlikse tekorte van Westdene nog nie groter is nie, is omdat die huidige leraar so skraps vergoed word, ‘n situasie wat die gemeente nie tot eer

strek nie. Die totale vergoeding van die predikant wat alles insluit, nl. traktement, toelaes, reiskoste, konsulentwerk, mediese hulp (die predikant is nie lid van 'n mediese fonds nie omdat die ledegeld nie bekostig kan word nie) behuising en telefoon, is altesaam nog steeds minder as net die bedrag wat 'n gemeente in sy sustentasie-aansoek kan begroot vir mediese premies! (Volgens 'n brief van die Admin. Buro van 20 Augustus 2002 word die bedrag wat vir mediese premies begroot kan word, gestel op R52 000.)

- 2.5 Westdene het 'n geruime tyd gelede sy skreiende nood aan Steynsburg gestel waarna Steynsburg verskeie pogings aangewend het, om addisionele fondse in die kerkverband te vind ten gunste van Westdene. Die probleem is verder dat Steynsburg nie meer sy aangebode hulp aan Westdene op die huidige skaal kan voortsit nie en reeds verplig was om 'n kombinasie met die Gereformeerde Kerk Molteno aan te gaan in 'n poging om sy eie finansiële posisie enigszins te stabiliseer. Intussen is Steynsburg ook lank nie meer in staat om sy eie leraar behoorlik te versorg nie.
- 2.6 Steynsburg het in hierdie probleem wat al oor 'n lang tyd aangroei, uiteindelik by die punt gekom om Klassis Middelburg, die Suidelike Part. Sinode en die Nasionale Sinode te nader vir advies. Die oplossing lê uiteindelik daarin dat 'n gemeente of gemeentes 'n lang termynverpligting sal aangaan om die huidige hulp van Steynsburg eerstens aan te vul en tweedens (minstens gedeeltelik) oor te neem sodat daar verligting kan kom vir sowel Westdene as Steynsburg en so in die gees van Gal 6:2 mekaar se laste te dra.
- 2.7 Klassis Middelburg het in sy vergadering van 17 September 2002 besluit om hierdie saak van Steynsburg op die eersvolgende vergadering van die Suidelike Partikuliere Sinode te steun.
- 2.8 Die Suidelike Partikuliere Sinode wat op 19 November 2002 te Oos-Londen vergader het, het besluit om die versoek van die Gereformeerde Kerk Steynsburg vir die bediening van die Gereformeerde Kerk Westdene soos deur Klassis Middelburg ondersteun, aan te beveel vir oorweging deur die Nasionale Sinode.

Besluit: Die versoek word toegestaan.

17.7 VERSOEK VAN DIE PARTIKULIERE SINODE NOORDWES – GEREFORMEERDE KERK DUINEVELD OM IN DIE KERKVERBAND TE KOLLEKTEER (Artt.8, 73, 133)

- A. Dr. SJ van der Merwe stel die versoek.
B. **Besluit:** Die versoek word verwys na die Kommissie : Finansies.
C. Ds. EJ Tiemensma rapporteer namens die Kommissie : Finansies.

D. VERSOEK

Die Partikuliere Sinode Noordwes versoek die Nasionale Sinode om die aansoek van die Gereformeerde Kerk Duineveld om in die kerkverband te kollekteer vir hulle sendingaksie, te ondersteun.

Motivering

Dit is 'n sendingaksie wat oor die afgelope aantal jare baie mooi gegroei het. Tans is dit oor 'n baie wye gebied in Noordwes en Noordkaap. Die aksie brei al meer uit en fondse vir die voortgang daarvan is noodsaaklik. Sonder hulp uit die kerkverband, kan dit nie voortgaan nie.

Besluit: Die versoek word toegestaan.